



# FUNDAÇÃO UNIVERSIDADE REGIONAL DE BLUMENAU

## PROCESSO SELETIVO PÚBLICO E SIMPLIFICADO EDITAL PSPS\_TA N° 001/2018

Cargo: **AUXILIAR DE BIBLIOTECA**

### INSTRUÇÕES

- Nesta prova, você encontrará:  
05 (cinco) questões de Língua Portuguesa,  
05 (cinco) questões de Conhecimentos Gerais e  
10 (dez) questões de Conhecimentos Específicos.
- Você está recebendo um **Caderno** com um total de 20 questões do tipo múltipla escolha, uma **Folha Intermediária de Respostas** e um **Cartão-Resposta**.
- Leia atentamente todas as questões e assinale a alternativa que julgar correta ou mais adequada. Lembre-se de que, para cada questão, existe apenas uma alternativa **correta**.
- Utilize a **Folha Intermediária de Respostas** para registrar as alternativas escolhidas. Essa folha ficará em seu poder para conferência com o gabarito a ser publicado.
- Depois de preencher a **Folha Intermediária de Respostas**, transcreva as alternativas escolhidas para o **Cartão-Resposta**, preenchendo, **forte e completamente, a bolha** com caneta esferográfica azul-escura ou preta. Não faça outro tipo de marca na bolha nem utilize outro tipo de caneta.
- No **Caderno de Questões**, você poderá fazer as anotações de que necessitar.
- O **Cartão-Resposta** e o **Caderno de Questões** serão devolvidos ao fiscal.
- Assine e date, no verso, o **Cartão-Resposta**.
- Você não poderá sair da sala de prova antes de transcorrida 1 (uma) hora.
- Os três últimos candidatos permanecerão na sala até o término das provas.
- Duração da Prova: 2h.

#### INSTRUÇÕES PARA PREENCHIMENTO DO CARTÃO-RESPOSTA

MARQUE ASSIM: 

NUNCA MARQUE ASSIM: 

**AGUARDE A ORDEM PARA ABRIR ESTE CADERNO DE QUESTÕES**

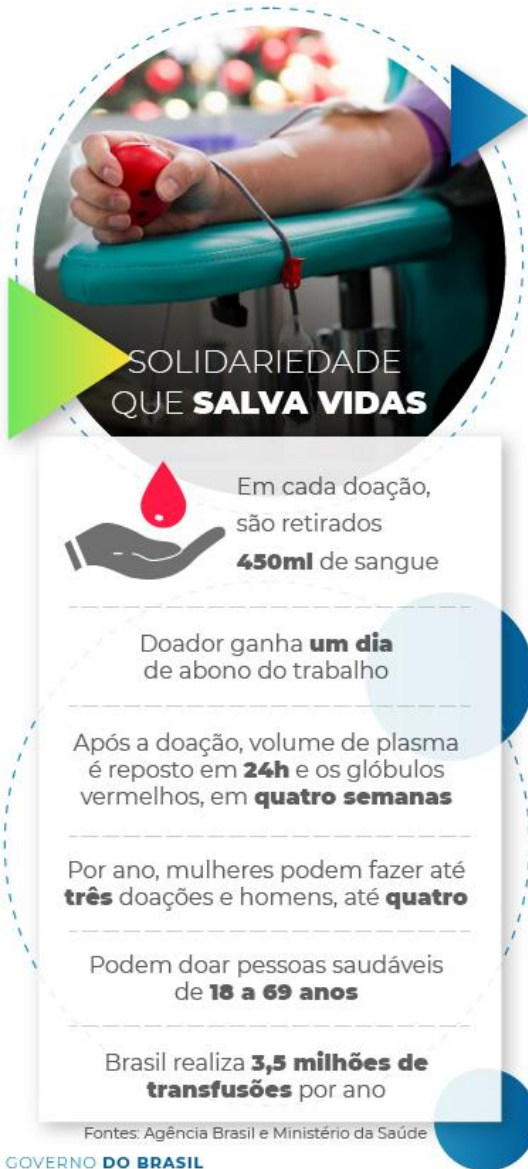
Nome Legível do Candidato

Assinatura do Candidato

Blumenau, 17 de abril de 2018.

## QUESTÕES DE LÍNGUA PORTUGUESA

As questões 1, 2 e 3 referem-se ao infográfico abaixo:



- 1- Sobre o uso da vírgula no trecho: "...e homens, até quatro", é correto afirmar:  
(A) A vírgula está empregada incorretamente.  
(B) A vírgula foi utilizada para omitir um termo.  
(C) A vírgula separa orações independentes.  
(D) A vírgula foi usada para separar um advérbio.  
(E) A vírgula está separando termos de mesma função sintática.
- 2- Sobre o infográfico, é correto afirmar:  
(A) A doação de sangue salva vidas.  
(B) O Brasil não é um país em que há muitas doações.  
(C) Todas as pessoas podem doar sangue.  
(D) Quem não doa sangue não é solidário.  
(E) O Brasil realiza 3,5 milhões de doações de sangue por ano.
- 3- Em "Doador ganha um dia de abono de trabalho", pode-se deduzir que se refere à:  
(A) retaliação, vingança  
(B) restituição, reembolso  
(C) pena, castigo  
(D) recompensa, compensação  
(E) parcela, prestação

**As questões 4 e 5 referem-se ao texto abaixo:**

Foram confirmados os dois primeiros casos de dengue contraídos em Santa Catarina neste ano. A doença acometeu moradores de Itapema. A cidade do Litoral Norte é uma das 67 cidades infestadas pelo *Aedes aegypti*, mosquito transmissor de dengue, chikungunya e zika vírus. [...]

(Disponível em: <http://jornaldesantacatarina.clicrbs.com.br/sc>. Acesso em: 05/04/2018. [adaptado])

4- Analise as afirmações sobre o texto:

- I- Foram confirmados 67 casos de dengue em Santa Catarina.
- II- Itapema é uma das 67 cidades infestadas pelo *Aedes aegypti*.
- III- O *Aedes aegypti* é o mosquito transmissor de dengue, chikungunya e zika vírus.

Está(ão) de acordo com o texto a(s) afirmação(ões):

- (A) II e III
  - (B) Todas as afirmações
  - (C) I
  - (D) II
  - (E) III
- 5- Assinale a alternativa que contenha uma palavra acentuada pela mesma razão de **contraídos**:
- (A) estádios
  - (B) saúde
  - (C) vírus
  - (D) hífen
  - (E) sólido

**QUESTÕES DE CONHECIMENTOS GERAIS**

- 6- O Brasil possui três poderes (Executivo, Legislativo e Judiciário), que atuam de forma independente. O poder executivo é exercido pelo Presidente da República (em nível federal), governadores (em nível estadual) e prefeitos (em nível municipal). Isso posto, assinale a alternativa que se refere especificamente a uma função exercida pelo executivo:
- (A) Aplica e garante o cumprimento das leis.
  - (B) Cria e aprova leis em benefício da população.
  - (C) Defende os direitos de cada cidadão.
  - (D) Verifica a legalidade das leis em relação à Constituição.
  - (E) Adota medidas provisórias e propõe emendas à Constituição, projetos de leis complementares e ordinárias e leis delegadas.
- 7- O Instituto Brasileiro do Meio Ambiente (Ibama) aplicou uma multa de 20 milhões de reais à mineradora norueguesa Hydro Alunorte após o vazamento de rejeitos minerais de uma de suas instalações situada na cidade de:
- (A) Mariana, no Estado de Minas Gerais.
  - (B) Cubatão, no Estado de São Paulo.
  - (C) Goiânia, no Estado de Goiás.
  - (D) Barcarena, na região metropolitana de Belém, no Estado do Pará.
  - (E) Campos dos Goytacazes, no interior do Estado do Rio de Janeiro.
- 8- Assinale a alternativa que se refere corretamente a um projeto delicado do ponto de vista ambiental, que irá afetar um dos rios mais importantes do Brasil, tanto pela sua extensão e importância na manutenção da biodiversidade quanto pela sua utilização em transportes e abastecimento:
- (A) Ampliação da barragem de Sobradinho.
  - (B) Extinção do Departamento Nacional de Obras e Saneamento.
  - (C) Extinção da Reserva Mineral de Cobre e seus Associados (Renca).
  - (D) Recuperação de Matas Ciliares.
  - (E) Transposição do Rio São Francisco.
- 9- De 18 a 23 de março de 2018, contando com representantes de 175 países, entre cientistas, governantes, parlamentares, juízes, pesquisadores e demais cidadãos, foi realizada a oitava edição do Fórum Mundial da Água na cidade de:
- (A) São Paulo.
  - (B) Brasília.
  - (C) Curitiba.
  - (D) Porto Alegre.
  - (E) Manaus.

**10-** A cultura brasileira é riquíssima, graças à miscigenação das culturas indígena, africana, europeia, latino-americana e asiática na nossa sociedade. Sobre a cultura brasileira, analise as afirmativas abaixo e identifique a(s) correta(s):

- I- As danças indígenas se misturaram às africanas, europeias, orientais e árabes, dando origem aos mais diversos estilos, como o Samba, o Frevo, o Baião, o Maxixe, o Xaxado, o Forró, entre outros.
- II- As diferentes regiões brasileiras possuem arquiteturas, decorações, modas e artesanatos idênticos.
- III- O Brasil hoje conta com apenas quatro bens culturais e naturais tombados pela UNESCO.

Assinale a alternativa correta:

- (A) As afirmativas I, II e III estão corretas.
- (B) Apenas as afirmativas I e III estão corretas.
- (C) Apenas a afirmativa I está correta.
- (D) Apenas a afirmativa III está correta.
- (E) Apenas a afirmativa II está correta.

## **QUESTÕES DE CONHECIMENTOS ESPECÍFICOS**

**11-** A tecnologia desenvolvida para bibliotecas trouxe muitos avanços significativos. A catalogação do acervo em sistemas automatizados substituiu a catalogação em fichas de papel. Além da otimização dos processos de trabalho, do espaço físico poupado e da possibilidade de tornar o catálogo acessível em qualquer lugar do mundo por meio da internet, essa mudança facilitou o intercâmbio de informações e a cooperação entre as bibliotecas. O formato que tornou possível a padronização dos dados bibliográficos em formato legível para computadores chama-se:

- (A) AACR
- (B) MARC
- (C) ISBN
- (D) ABNT
- (E) CDU

**12-** Sobre a Biblioteca Universitária, avalie os seguintes itens:

- I- Ela deve promover o desenvolvimento científico, tecnológico, cultural e social do meio em que está inserida.
- II- Ela deve atender às necessidades de ensino, pesquisa e extensão da instituição que a mantém.
- III- Seu público-alvo principal é constituído pela comunidade acadêmica: alunos, professores e pesquisadores.
- IV- Seu acervo é formado por materiais em diferentes suportes e deve contemplar as bibliografias constantes nos planos de ensino dos cursos ofertados pela universidade.

Estão corretos:

- (A) Somente os itens I e III.
- (B) Somente os itens II e IV.
- (C) Somente os itens I, II e III.
- (D) Todos os itens.
- (E) Somente os itens I, III e IV.

**13-** Todas as atividades desempenhadas por uma biblioteca têm por objetivo a satisfação de seu usuário final. Essa satisfação é conseguida sobretudo pela forma como esse usuário e sua necessidade são atendidos. O Serviço de Referência constrói essa ponte entre a biblioteca e seus clientes, acolhendo as pessoas e resolvendo suas demandas. Sobre o Serviço de Referência, analise as afirmações:

- I- Cabe a este Serviço explicar o funcionamento da Biblioteca.
- II- Cabe a este Serviço realizar Comutação Bibliográfica.
- III- Cabe a este Serviço orientar o usuário sobre o uso do catálogo e auxiliar na localização de materiais nas estantes.
- IV- Cabe a este Serviço catalogar o acervo e prepará-lo para a circulação.
- V- Cabe a este Serviço fazer a Disseminação Seletiva da Informação (DSI)2.

Estão corretas:

- (A) Todas as afirmações.
- (B) Somente as afirmações I, III, IV e V.
- (C) Somente as afirmações I, II e III.
- (D) Somente as afirmações II, III, IV e V.
- (E) Somente as afirmações I, II, III e IV.

- 14- Uma biblioteca tem como principais funções reunir, organizar e difundir a informação existente em qualquer tipo de suporte. Sobre essas funções, assinale a alternativa correta:
- (A) Seleção, aquisição e catalogação são atividades relativas à função de reunir.
  - (B) Organizar e difundir são serviços fim, enquanto reunir é um serviço meio.
  - (C) Consulta, empréstimo e referência são atividades relativas à função de difundir.
  - (D) O empréstimo entre bibliotecas é uma atividade relativa à função de organizar.
  - (E) Compra e doação são as únicas maneiras de aquisição de materiais e se referem à função de organizar.
- 15- A Coleção de Periódicos integra o acervo das Bibliotecas Universitárias e caracteriza-se por agregar um tipo de documento que veicula informações científicas pontuais e atualizadas. Nos últimos anos, consolidou-se a publicação de artigos científicos em meio eletrônico, tornando esse tipo de publicação amplamente acessível por meio da internet. No Brasil, uma iniciativa governamental criou uma biblioteca virtual para democratizar o acesso ao conhecimento no País. Essa biblioteca disponibiliza mais de 38000 títulos de periódicos a inúmeras instituições de ensino e pesquisa brasileiras e tem como missão fortalecer os programas de pós-graduação no País. Assinale a alternativa que contém o nome da biblioteca acima descrita:
- (A) Scielo - Scientific Electronic Library Online.
  - (B) BVS – Biblioteca Virtual em Saúde.
  - (C) BDTD - Biblioteca Brasileira de Teses e Dissertações.
  - (D) Brapci – Base de Dados em Ciência da Informação.
  - (E) Portal de Periódicos da Capes.
- 16- De acordo com a Associação Brasileira de Normas Técnicas (ABNT), uma referência é um “conjunto padronizado de elementos descritivos, retirados de um documento, que permite sua identificação individual”. Considerando a NBR 6023 (2002), está correta a referência de uma monografia num todo na alternativa:
- (A) RIBEIRO, Darcy. *O povo brasileiro: a formação e o sentido do Brasil*. 1ª ed. São Paulo: Companhia de Bolso, 2008.
  - (B) RIBEIRO, DARCÝ. **O povo brasileiro**: a formação e o sentido do Brasil. 1. ed. São Paulo: Companhia de Bolso, 2008.
  - (C) RIBEIRO, Darcy. **O povo brasileiro**: a formação e o sentido do Brasil. 1 edição. São Paulo: Companhia de Bolso, 2008.
  - (D) RIBEIRO, Darcy. **O povo brasileiro**: a formação e o sentido do Brasil. 1. ed. São Paulo: Companhia de Bolso, 2008.
  - (E) RIBEIRO, Darcy. **O povo brasileiro**, a formação e o sentido do Brasil. 1. ed. São Paulo, Companhia de Bolso, 2008.
- 17- O número de chamada de um livro é colado em sua lombada para permitir a sua localização exata dentro de uma biblioteca. Um livro guardado fora de seu “endereço” é um livro que será localizado com dificuldade e, por essa razão, são frequentes nas bibliotecas os avisos pedindo aos usuários que não reponham os livros nas estantes. Considerando uma biblioteca que utilize a Classificação Decimal de Dewey e a Tabela de Cutter em seu número de chamada, ordene, em ordem crescente, os números abaixo:
- I- 658.51  
P223g
  - II- 658.834  
L753b
  - III- 658  
N994p
  - IV- 658.515  
P199v
  - V- 658.5  
F656c
- Assinale a correta:
- (A) III, V, I, IV, II
  - (B) III, V, IV, I, II
  - (C) II, IV, I, I, III
  - (D) IV, III, II, V, I
  - (E) I, III, IV, II, V

- 18-** Ranganathan, um notório bibliotecário indiano, escreveu cinco leis que são consideradas os pilares da Biblioteconomia. Uma dessas leis afirma o seguinte: “os livros são escritos para serem lidos”. Entre as inferências possíveis dessa afirmação, uma delas é de que um acervo precisa estar acessível ao seu leitor e em um estado de conservação adequado, que permita a leitura de seu conteúdo. Sobre a preservação de livros e documentos, assinale a alternativa correta:
- (A)** Agentes físicos, como os micro-organismos, insetos e o mau uso do material bibliográfico, danificam o acervo documental.
  - (B)** A temperatura, iluminação e umidade são agentes biológicos e favorecem a degradação de materiais bibliográficos.
  - (C)** A temperatura, iluminação e a poeira são agentes físicos e favorecem a degradação de materiais bibliográficos.
  - (D)** Agentes químicos, como a poluição atmosférica, poeira e acidez, são prejudiciais para os materiais bibliográficos.
  - (E)** A proibição de alimentos em bibliotecas tem como principal finalidade evitar a proliferação de micro-organismos, que são agentes químicos prejudiciais para o acervo bibliográfico.
- 19-** A seção da Biblioteca responsável por catalogar, classificar, indexar e preparar os livros para o empréstimo, tornando possível a recuperação da informação, chama-se:
- (A)** Seção de Desenvolvimento de Coleções.
  - (B)** Seção de Referência.
  - (C)** Seção de Circulação.
  - (D)** Seção de Periódicos.
  - (E)** Seção de Processamento Técnico.
- 20-** Sistema internacional padronizado que identifica numericamente os livros e que, entre outras vantagens, facilita o intercâmbio bibliográfico nacional e internacional:
- (A)** MARC
  - (B)** AACR
  - (C)** ISBN
  - (D)** ISBD
  - (E)** ISSN



# FUNDAÇÃO UNIVERSIDADE REGIONAL DE BLUMENAU

## PROCESSO SELETIVO PÚBLICO E SIMPLIFICADO EDITAL PSPS\_TA N° 001/2018

### **FOLHA INTERMEDIÁRIA DE RESPOSTAS**

Questões	RESPOSTAS				
01	A	B	C	D	E
02	A	B	C	D	E
03	A	B	C	D	E
04	A	B	C	D	E
05	A	B	C	D	E
06	A	B	C	D	E
07	A	B	C	D	E
08	A	B	C	D	E
09	A	B	C	D	E
10	A	B	C	D	E
11	A	B	C	D	E
12	A	B	C	D	E
13	A	B	C	D	E
14	A	B	C	D	E
15	A	B	C	D	E
16	A	B	C	D	E
17	A	B	C	D	E
18	A	B	C	D	E
19	A	B	C	D	E
20	A	B	C	D	E

#### INFORMAÇÕES

O inteiro teor da prova e o gabarito da prova objetiva serão divulgados até às 20h do dia **17 de abril de 2018**, no endereço eletrônico [www.furb.br/concursoexterno](http://www.furb.br/concursoexterno), link Concurso FURB - PSPS Técnico Administrativo - Edital 001/2018.

Blumenau, 17 de abril de 2018.