



PREFEITURA MUNICIPAL DE BLUMENAU
SECRETARIA MUNICIPAL DE EDUCAÇÃO
Edital de Processo Seletivo Público
Simplificado 001/2018

Período: **VESPERTINO**

Cargo: **PROFESSOR ARTE**
MUSICALIZAÇÃO INFANTIL

INSTRUÇÕES

- Nesta prova, você encontrará:
10 (dez) questões de Língua Portuguesa,
10 (dez) questões de Conhecimentos Gerais e Legislação Educacional e
20 (vinte) questões de Conhecimentos Específicos.
- Você está recebendo um **Caderno** com um total de 40 questões do tipo múltipla escolha, uma **Folha Intermediária de Respostas** e um **Cartão-Resposta**.
- Leia atentamente todas as questões e assinale a alternativa que julgar correta ou mais adequada. Lembre-se de que, para cada questão, existe apenas uma alternativa **correta**.
- Utilize a **Folha Intermediária de Respostas** para registrar as alternativas escolhidas. Essa folha ficará em seu poder para conferência com o gabarito a ser publicado.
- Depois de preencher a **Folha Intermediária de Respostas**, transcreva as alternativas escolhidas para o **Cartão-Resposta**, preenchendo, **forte e completamente, a bolha** com caneta esferográfica azul-escura ou preta. Não faça outro tipo de marca na bolha nem utilize outro tipo de caneta.
- No **Caderno de Questões**, você poderá fazer as anotações de que necessitar.
- O **Cartão-Resposta** e o **Caderno de Questões** serão devolvidos ao fiscal.
- Assine e date, no verso, o **Cartão-Resposta**.
- Você não poderá sair da sala de prova antes de transcorrida 1 (uma) hora.
- Os três últimos candidatos permanecerão na sala até o término das provas.
- Duração da Prova: 3 (três) horas.

**INSTRUÇÕES PARA PREENCHIMENTO
DO CARTÃO-RESPOSTA**

MARQUE ASSIM:

NUNCA MARQUE ASSIM:

AGUARDE A ORDEM PARA ABRIR ESTE CADERNO DE QUESTÕES

Nome Legível do Candidato

Assinatura do Candidato

Blumenau, 19 de agosto de 2018.

QUESTÕES DE LÍNGUA PORTUGUESA

- 1- As classes gramaticais são o conjunto que classifica uma palavra, baseando-se na sua estrutura sintática e morfológica. Com base nesse tema, analise a frase a seguir e marque V para verdadeiro e F para falso:

Constantemente, ele aparecia para jogar futebol.

- () A palavra **CONSTANTEMENTE** é um advérbio.
() A palavra **APARECIA** é um verbo e está conjugado no modo indicativo, no tempo pretérito imperfeito.
() A palavra **ELE** é um pronome pessoal do caso reto.
() A palavra **PARA** é uma conjunção.

Agora, assinale a opção correta:

- (A) F – F – V – V.
(B) V – V – F – V.
(C) V – F – V – V.
(D) V – V – V – F.
(E) F – V – V – V.

- 2- De acordo com o tema Concordância nominal, algumas regras precisam ser observadas para haver concordância em gênero e número entre os diversos nomes da oração. Analise as afirmativas a seguir:

- I- Concordância com bastante, muito, pouco e barato. Essas palavras não estabelecem concordância em gênero e número com o substantivo quando possuem função de adjetivo.
II- Concordância com pronomes pessoais. O adjetivo estabelece concordância em gênero e número com o pronome pessoal: ela é simpática, ele é simpático, elas são simpáticas, eles são simpáticos.
III- Concordância com é proibido, é permitido, é preciso, é necessário, é bom. Essas expressões estabelecem concordância em gênero e número com o substantivo quando há um artigo que determina o substantivo, mas permanecem invariáveis no masculino singular quando não há artigo: é permitida a entrada, é permitido entrada, é proibida a venda, é proibido venda.
IV- Concordância com vários substantivos. O adjetivo estabelece concordância em gênero e número com o substantivo que está mais próximo: caderno e caneta nova, caneta e caderno novo.
V- Concordância com vários adjetivos. Quando há dois ou mais adjetivos no singular, o substantivo permanece no singular apenas se houver um artigo entre os adjetivos. Sem a presença de um artigo, o substantivo deverá ser escrito no plural: o escritor brasileiro e o chileno, os escritores brasileiro e chileno.

Assinale a opção correta:

- (A) Apenas o item I está incorreto.
(B) Apenas o item II está incorreto.
(C) Apenas o item III está correto.
(D) Apenas o item V está correto.
(E) Apenas o item IV está incorreto.

- 3- Com base no tema “O lugar da gramática normativa”, podemos afirmar que esta última é aquela que prescreve as regras, normas gramaticais de uma língua. Ela admite apenas uma forma correta para a realização da língua, tratando as variações como erros gramaticais. Sobre a gramática normativa, analise as afirmativas a seguir:

- I- A gramática normativa tem a função de estabelecer regras para o uso da língua, sendo, então, a menos usada em salas de aula como forma de aceitar a utilização da língua materna de acordo com as vivências e dialetos dos falantes de cada região.
II- A Gramática Normativa toma como base as regras gramaticais tradicionais e o uso da língua por dialetos de prestígio como, por exemplo, obras literárias consagradas, textos científicos, discursos formais, etc.
III- Atualmente a gramática normativa é muito criticada pelos gramáticos, pois já se admitem outras gramáticas como a descritiva e a gerativa.

Agora, assinale a alternativa correta:

- (A) Apenas os itens II e III estão corretos.
(B) Apenas os I e II estão corretos.
(C) Apenas o item II está incorreto.
(D) Apenas o item III está incorreto.
(E) Apenas o item I está incorreto.

4- Leia o trecho do texto “Sessão de Hipnotismo” a seguir e responda ao que se pede:

A dona de casa nos abriu a porta de mansinho, pediu silêncio com um dedo sobre os lábios e fez sinal que entrássemos. Entramos, pé ante pé, já meio hipnotizados. Curvado sobre uma poltrona no canto mais escuro da sala, o hipnotizador tentava adormecer uma jovem. Ao fundo, cinco ou seis vítimas aguardavam a vez, uns muito sérios, outros contendo risos, na poltrona a jovem nunca mais que dormia e, já meio chateada, olhava o relógio no pulso que o hipnotizador segurava no ar.

“Você vai dormir... Suas pálpebras estão pesadas... Tudo vai desaparecendo” – insistia ele, com voz macia, mas acabou ordenando: Feche os olhos.” [...]

SABINO, Fernando. Sessão de hipnotismo. In: *O homem nu*. Rio de Janeiro: Editora do Autor, 1965, p. 143.

Agora, assinale a opção correta sobre a classificação dos tempos e ou modos verbais de verbos retirados do texto:

- (A) Entrássemos – pretérito perfeito do modo indicativo.
 - (B) Dormia – pretérito mais-que-perfeito.
 - (C) Abriu – pretérito perfeito.
 - (D) Olhava – futuro do presente.
 - (E) Desaparecendo – forma nominal participípio.
- 5- Com base no tema acentuação gráfica, analise as afirmativas a seguir e marque V para verdadeiro e F para falso:
- () A acentuação gráfica abrange os acentos: agudo, grave e circunflexo.
 - () As palavras a seguir são acentuadas todas pela mesma regra: advêm, entretêm, convêm e provêm.
 - () As palavras juízes e raízes, assim como as suas formas no singular, são grafadas com acento, pois possuem o “i” como sílaba tônica, este está sozinho na sílaba e forma um hiato com a vogal anterior.
 - () Palavras derivadas de advérbios ou adjetivos são acentuadas. Exemplo: hábil – hábilmente.

Agora, assinale a alternativa correta:

- (A) V – V – F – F.
 - (B) F – F – V – V.
 - (C) F – V – F – F.
 - (D) F – F – F – F.
 - (E) V – V – V – V.
- 6- Na escrita, algumas palavras podem causar dúvida quanto a sua grafia. Ortografia é a parte da gramática normativa que ensina a escrever corretamente as palavras de uma língua. Analise as afirmativas a seguir:

- I- Açafião – acetinado.
- II- Miçanga – maciço.
- III- Discernir – néscio.
- IV- Ojeriza – balisa.
- V- Excelso – arroxeadado.

Agora, assinale a opção correta:

- (A) Apenas os itens II e III estão corretos.
 - (B) Apenas os itens III e V estão incorretos.
 - (C) Apenas os itens I, II e III estão corretos.
 - (D) Apenas o item IV está incorreto.
 - (E) Apenas o item V está incorreto.
- 7- Verbo é uma das dez classes de palavras que mais varia na língua portuguesa. Ele varia em tempo, modo, número, pessoa, gênero e formal nominal. Sobre o verbo COLORIR, analise as afirmativas a seguir e assinale V para verdadeiro e F para falso:

- () coloríreis: verbo conjugado na segunda pessoa do plural, no tempo pretérito mais-que-perfeito.
- () colorireis: verbo conjugado na segunda pessoa do plural, no tempo futuro do presente.
- () coloriríeis: verbo conjugado na segunda pessoa do plural, no tempo futuro do pretérito.
- () colorirdes: verbo conjugado na segunda pessoa do singular, no tempo futuro do subjuntivo.
- () colorissem: verbo conjugado na terceira pessoa do plural, no tempo pretérito imperfeito do modo subjuntivo.

Agora, assinale a opção com a sequência correta de cima para baixo:

- (A) V – F – F – V – F.
- (B) V – V – V – F – V.
- (C) V – V – V – V – V.
- (D) V – V – F – V – V.
- (E) F – V – F – V – V.

8- A comunicação está estritamente relacionada ao conceito de interação, troca de mensagens entre um receptor e um emissor. Com base nesses conhecimentos, entendemos que para haver comunicação é necessário que existam alguns elementos. Analise as afirmativas a seguir sobre os elementos da comunicação e relacione as colunas:

- 1- Mensagem.
- 2- Código.
- 3- Canal.
- 4- Ruído.
- 5- Contexto.

- () também chamado de referente, trata-se da situação comunicativa em que estão inseridos o emissor e receptor.
- () ele ocorre quando a mensagem não é decodificada de forma correta pelo interlocutor, por exemplo, o código utilizado pelo locutor, desconhecido pelo interlocutor.
- () representa o conjunto de signos que serão utilizados na mensagem.
- () corresponde ao local pelo qual a mensagem será transmitida.
- () é o objeto utilizado na comunicação; o conjunto de informações transmitidas pelo locutor.

Agora, assinale a opção correta:

- (A) 1 – 2 – 3 – 4 – 5.
- (B) 5 – 4 – 3 – 2 – 1.
- (C) 4 – 3 – 5 – 1 – 2.
- (D) 3 – 4 – 5 – 1 – 2.
- (E) 5 – 4 – 2 – 3 – 1.

9- Analise as afirmativas a seguir com base no tema funções da linguagem:

- I- Função metalinguística: ocorre quando o emissor explica um código usando o próprio código.
- II- Função poética: coloca em evidência a forma da mensagem, ou seja, que se preocupa mais em *como dizer* do que com *o que dizer*.

Agora, assinale a alternativa correta:

- (A) Apenas o item I está correto.
- (B) Os itens I e II estão corretos.
- (C) Apenas o item II está correto.
- (D) Os itens I e II estão incorretos.
- (E) Apenas o item II está incorreto.

10- Com base em frases do texto O espelho, de Machado de Assis, analise as afirmativas e marque V para verdadeiro e F para falso:

- () Na frase: “As dores humanas, as alegrias humanas, se eram só isso, mal obtinham de mim uma compaixão apática ou um sorriso de favor”, a primeira ocorrência de vírgula se justifica para separar itens de uma enumeração.
- () Na frase: “Chamava-me o seu alferes”, ocorre a colocação pronominal denominada ênclise.
- () Na frase: “Os fatos explicarão melhor os sentimentos: os fatos são tudo”, temos 2 verbos, que estão conjugados no futuro e no presente, respectivamente.
- () Quanto aos gêneros do discurso, podemos afirmar que o texto acima é um conto.
- () Quanto à acentuação, as palavras a seguir pertencem à mesma regra: natureza, estava, abanava, cabeça e província.

Disponível em: <<http://www.dominiopublico.gov.br/download/texto/bv000240.pdf>> Acesso em: 07 jul. 2018.

Agora, assinale a opção correta:

- (A) V – V – V – V – V.
- (B) V - V – V – F – V.
- (C) V – V – F – V – V.
- (D) F – V – F – V – V.
- (E) V – V – V – V – F.

QUESTÕES DE CONHECIMENTOS GERAIS E LEGISLAÇÃO EDUCACIONAL

11- Embora previsto na Constituição Brasileira o fato é que o sistema de saúde no país não tem sido capaz de efetivar a contento o Direito à Saúde a todas as pessoas. A busca do Judiciário como a última alternativa para obtenção do medicamento ou tratamento negado pelo SUS, seja por falta de previsão na RENAME (Relação Nacional de Medicamentos), seja por questões orçamentárias é conhecida como:

- (A) Direito individual à saúde.
- (B) Direito social à saúde.
- (C) Judicialização da saúde.
- (D) Dignidade humana.
- (E) Preceito constitucional.

12- Leia e complete a lacuna:

O Porto de _____ terminou o primeiro semestre/18 com crescimento de 75% no volume de contêineres movimentados. O aprofundamento do canal de acesso ao porto permitiu que os navios chegassem e saíssem mais carregados.

Assinale a alternativa que completa corretamente a lacuna:

- (A) São Francisco
- (B) Itajaí
- (C) Itapoá
- (D) Imbituba
- (E) Navegantes (PORTONAVE)

13- Pelo segundo ano, ela é curadora artística do Festival de Dança de Joinville.

Desde 1980, quando foi nomeada primeira bailarina do Teatro Municipal do Rio de Janeiro, é a principal referência da dança clássica. A descrição se refere a:

- (A) Bibi Ferreira.
- (B) Tomie Otake.
- (C) Deborah Colker.
- (D) Ana Botafogo.
- (E) Cecília Kerche.

14- Abandonada pela família em frente a um asilo em Brusque, no Vale do Itajaí, uma idosa recebeu liminar para ser acolhida em uma instituição privada. A determinação inclui que o sobrinho da senhora, com quem ela morava e responsável pelo abandono, arque com os custos. Caso justifique que não tem condições financeiras, o Município de Tijucas será responsável por realizar o pagamento de forma total ou parcial.

(Disponível em: <http://horadesantacatarina.clicrbs.com.br/sc/geral/noticia/2018/07/idosa-abandonada-por-familiares-deve-ser-acolhida-determina-justica>. Acesso em 21.jul.2018).

Sobre o fato relatado, analise o que o Estatuto do Idoso estabelece como obrigação da família e do poder público e assinale a resposta correta:

- I- A garantia do direito à vida.
- II- A garantia do direito à saúde.
- III- A garantia do direito à dignidade.
- IV- A garantia do direito ao respeito e à convivência familiar do idoso.

Está correto o que se afirma em:

- (A) I, II, III e IV.
- (B) Apenas I e II.
- (C) Apenas I e III.
- (D) Apenas I, II e III.
- (E) Apenas I e IV.

15- A Constituição Federal prevê direitos aos trabalhadores urbanos e rurais, além de outros que visem à melhoria de sua condição social. Em razão disso, assinale a alternativa correta:

- (A) Gozo de férias anuais remuneradas com, pelo menos, um quarto a mais do que o salário normal.
- (B) Assistência gratuita aos filhos e dependentes desde o nascimento até 5 (cinco) anos de idade em creches e pré-escolas.
- (C) Distinção entre trabalho manual, técnico e intelectual.
- (D) Repouso semanal remunerado, preferencialmente aos sábados e domingos.
- (E) Jornada de seis horas para o trabalho realizado em turnos ininterruptos de revezamento, independentemente de negociação coletiva.

16- “O bem-estar é bastante afetado por alta desigualdade, tanto em termos de renda quanto de oportunidades. Transferências públicas bem direcionadas, combinadas com melhorias na educação e na saúde, são a chave para o crescimento inclusivo”. (OCDE, 2018) Fonte: OCDE. Relatórios Econômicos OCDE: Brasil 2018. Organização para a Cooperação e Desenvolvimento Econômico. Éditions OCDE, Paris.

(Disponível em <<http://dx.doi.org/10.1787/9789264290716-pt>> Acesso em 25 jul 2018.)

Ao encontro do exposto e com base no relatório apresentado, é correto afirmar:

- (A) Metade da população tem acesso a, aproximadamente, 60% do total da renda familiar enquanto a outra metade tem acesso a 40%.
- (B) Graves desigualdades continuam a colocar homens, minorias raciais e idosos em desvantagem.
- (C) Brasil continua sendo um dos países mais desiguais do mundo.
- (D) Homens estão mais propensos a desempenhar trabalho informal.
- (E) Trabalhadores homens recebem, aproximadamente, 1/4 a mais do que as mulheres.

17- Considerando a Lei N. 9394/96, que estabelece as diretrizes e bases da educação nacional, analise as incumbências abaixo e marque V, para as que competem ao estabelecimento de ensino, e F, para os que não competem:

- () Elaborar e executar sua proposta pedagógica.
- () Notificar ao Conselho Tutelar do Município, ao juiz competente da Comarca e ao respectivo representante do Ministério Público a relação dos alunos que apresentem quantidade de faltas acima de cinquenta por cento do percentual permitido em lei.
- () Promover medidas de conscientização, de prevenção e de combate a todos os tipos de violência, especialmente a intimidação sistemática (bullying), no âmbito das escolas.
- () Estabelecer ações destinadas a promover a cultura de paz nas escolas.

Assinale a alternativa que apresenta a sequência correta:

- (A) F – F – V – F – V.
- (B) V – V – V – V – V.
- (C) V – V – V – V – F.
- (D) F – V – F – V – V.
- (E) F – V – V – V – V.

18- Considerando o Decreto Legislativo N. 186/2008, que aprova o texto da Convenção sobre os Direitos das Pessoas com Deficiência, preencha a segunda coluna de acordo com a primeira, associando cada termo ao seu significado:

Primeira coluna: termos

- 1- Comunicação
- 2- Língua
- 3- Adaptação razoável
- 4- Desenho universal

Segunda coluna:

- () Significa a concepção de produtos, ambientes, programas e serviços a serem usados, na maior medida possível, por todas as pessoas, sem necessidade de adaptação ou projeto específico.
- () Significa as modificações e os ajustes necessários e adequados que não acarretem ônus desproporcional ou indevido, quando requeridos em cada caso, a fim de assegurar que as pessoas com deficiência possam gozar ou exercer, em igualdade de oportunidades com as demais pessoas, todos os direitos humanos e liberdades fundamentais.
- () Abrange as línguas faladas e de sinais e outras formas de comunicação não falada.
- () Abrange as línguas, a visualização de textos, o braille, a comunicação tátil, os caracteres ampliados, os dispositivos de multimídia acessível, assim como a linguagem simples, escrita e oral, os sistemas auditivos e os meios de voz digitalizada e os modos, meios e formatos aumentativos e alternativos de comunicação, inclusive a tecnologia da informação e comunicação acessíveis.

Assinale a alternativa que apresenta a correta associação entre as colunas:

- (A) 4 – 3 – 2 – 1.
- (B) 3 – 1 – 2 – 4.
- (C) 1 – 2 – 3 – 4.
- (D) 3 – 4 – 1 – 2.
- (E) 2 – 4 – 1 – 3.

19- Um Professor de Educação Física percebe que uma criança apresenta ferimentos nos braços e nas pernas. Após uma conversa bastante amigável com o Professor, a criança revela ter sido espancada pelo pai. O professor, imediatamente, relata o ocorrido à direção da escola. Diante desse fato e, de acordo com o Estatuto da Criança e do Adolescente – ECA, a escola:

- (A) Deverá comunicar o fato à autoridade judicial local.
- (B) Deverá obrigatoriamente comunicar o fato ao Conselho Tutelar.
- (C) Deverá chamar os pais à escola juntamente com um representante do Conselho Tutelar.
- (D) Deverá abster-se de comunicar ao Conselho Tutelar, pois a este compete investigar esses casos, com base no artigo 13 do estatuto.
- (E) Deverá abster-se de comunicar ao Conselho Tutelar, uma vez que este não deve substituir o papel que cabe à escola.

20- A Lei Orgânica do Município de Blumenau prevê, em seu Art.102, que é dever do Município ministrar o ensino preferencialmente pré-escolar e fundamental, observados os princípios da gratuidade e da obrigatoriedade e assegurando amplas condições de funcionamento da Rede Pública das Escolas Municipais. Em decorrência, o Município de Blumenau organizará o sistema municipal de ensino articulado com o sistema estadual. Além de fixar as diretrizes em lei, o Município deve garantir certas condições.

Analise as condições garantidas pelo Município e identifique a(s) correta(s):

- I- Atendimento educacional especializado aos portadores de deficiência.
- II- Implantação do ensino médio nas escolas com matrícula superior a 800 alunos.
- III- Oferta de ensino noturno regular adequado às condições do educando.
- IV- Atendimento ao educando no ensino fundamental, através de programas suplementares de material didático-escolar, transporte, alimentação e assistência à saúde, especialmente nas regiões carentes.

Está correto o que se afirma em:

- (A) Apenas II e III.
- (B) Apenas II, III e IV.
- (C) I, II, III e IV.
- (D) Apenas I, III e IV.
- (E) Apenas I e III.

QUESTÕES DE CONHECIMENTOS ESPECÍFICOS

21- *“Meu método de educação musical é não linear. (...) A técnica é a de mosaico – uma pedra aqui, uma pedra ali – num modelo em constante expansão. Alguns exercícios são relacionados ao aperfeiçoamento técnico; outros à exploração criativa de sons.”* Estas são palavras de um conhecido pedagogo canadense nascido em 1933. Suas propostas são voltadas mais para uma educação sonora, pois o seu foco é a qualidade da escuta, seja ela musical ou não. Ele acredita que qualquer coisa que soe pode transformar-se em música, seja o bater de um martelo ou o tilintar de talheres, isto é, se os sons forem organizados e intencionalmente utilizados. São suas ideias acerca de educação musical, composição e o que ele chamou de *“paisagem sonora”* e que está relacionado também à música contemporânea. Está-se falando de:

- (A) Maurice Martenot.
- (B) Orlando Lasso.
- (C) Murray Schafer.
- (D) Émile Jaques-Dalcroze.
- (E) Ramon Chrystian.

22- Considerando as Diretrizes Curriculares Municipais para a Educação Básica –Volume II do Município de Blumenau, sobre as “Diferenças metodológicas do sexto ao nono ano”, leia e preencha as lacunas:

“Alguns conteúdos podem ser abordados não como focos de estudo, mas sim como temas transversais tidos como conceitos básicos já vivenciados ao longo das séries iniciais, estes permeiam diferentes práticas em diferentes anos, são estes: _____ - Andamento - Ritmo corporal – _____ e Emissão Vocal (...). Para as classes dos anos finais, propõe-se um foco diferenciado a partir dos movimentos pertinentes à história das artes, criando relações destes movimentos com a música _____ e a contemporaneidade”. (Diretrizes Curriculares Municipais para a Educação Básica –Volume II, p.213, 2012).

Assinale a alternativa que preenche corretamente as lacunas:

- (A) Arranjos – Pentagrama– tradicional.
- (B) Recriação – Melodia – antiga.
- (C) Improvisação – Harmonia – clássica.
- (D) Execução - Música Aleatória – folclórica.
- (E) Pulso – Percepção Auditiva – brasileira.

23- A cultura musical brasileira também está associada a heranças afrodescendentes. Vários instrumentos e seus sons foram trazidos e desenvolvidos pelas etnias africanas, como, por exemplo, o afoxé, o agogô e a cuíca. Outro exemplo é um instrumento afrodescendente típico feito de lâminas de metal ou de bambu presas a uma cabaça ou cascas de coco, que serve como caixa de ressonância. Apesar de pequenas, possuem boa sonoridade. É tocado com as duas mãos, e as lâminas pelos polegares. Está-se falando de:

Figura: instrumento afrodescendente



Fonte: <http://www.kaypacha.com.ar/en/instruments>

- (A) kalimba.
- (B) maracá.
- (C) djembe.
- (D) claca.
- (E) kora.

24- Existem vários métodos para a musicalização. Analise as diretrizes abaixo:

- I- Método Orff: utiliza um instrumental especialmente desenvolvido para crianças que inclui xilofones, metalofones pentatônicos e tambores de pequenas dimensões. É permitido, ao educando, a construção de sua própria noção de música por meio de exercícios rítmicos, melódicos e harmônicos em conjunto.
- II- Método Kodály: este método se baseia no desenvolvimento da percepção rítmica e melódica através de exercícios que utilizam o canto e atividades corporais. Os aspectos mais conhecidos desse método são as sílabas rítmicas e o solfejo manual.
- III- Método Tobin: o método se baseia em estímulos visuais para criar associações com os estímulos sonoros. Utiliza também animações e programas de computador para permitir que a musicalização seja feita por professores que não tenham proficiência em instrumentos musicais.
- IV- Método Willems: o método tem como princípio o uso do mesmo ambiente para aprender música que a criança tem para aprender a sua língua materna. O objetivo é tentar envolver o estudante com a música da mesma forma que ele se envolve com a linguagem quando está aprendendo a falar.
- V- Método Suzuki: um dos mais importantes métodos de educação musical em todo o mundo, que faz a relação do triplo aspecto do homem (fisiológico, afetivo e mental) com os elementos característicos da música (ritmo, a melodia e a harmonia).

Assinale a alternativa correta:

- (A) Apenas as afirmativas I e III estão corretas.
- (B) Apenas as afirmativas II, III e IV estão corretas.
- (C) Apenas as afirmativas II, IV e V estão corretas.
- (D) Apenas as afirmativas I, II e III estão corretas.
- (E) As afirmativas I, II, III, IV e V estão corretas.

25- Compositor estadunidense, pioneiro na música experimental, do uso de instrumentos não convencionais, sendo acatado como um dos grandes artistas nas vanguardas artísticas do século XX. Fez parte do grupo Fluxus. Uma de suas obras mais conhecidas é "4'33'", de 1952. Os músicos, numa espécie de *performance*, não tocam nada durante o tempo especificado no título, ficando apenas quietos, sem ação, diante do instrumento. Está-se falando de:

- (A) Philip Corner.
- (B) John Cage.
- (C) Joseph Beuys.
- (D) Gustav Metzger.
- (E) George Maciunas.

26- Sobre o Programa de Bandas e Fanfarras do município de Blumenau, assinale V para verdadeiro e F para falso:

- () Tornou-se oficialmente Programa de Bandas e Fanfarras pelo decreto nº. 10.920, de 30 de março de 2016.
- () O programa é coordenado pela Secretaria Municipal de Educação (Semed).
- () O Programa de Bandas e Fanfarras oportuniza aos alunos da rede municipal de ensino o aprendizado musical de forma gratuita. Implantado em 1993, teve início nas E.B.M. Anita Garibaldi, E.B.M. Almirante Tamandaré e E.B.M. Francisco Lanser.
- () As aulas ocorrem no contraturno escolar e os alunos estão constantemente participando de apresentações como Mostras de Bandas e Fanfarras, eventos escolares e do município, como Desfile de 2 de Setembro, Desfile de 7 de Setembro e Oktoberfest.
- () No ano de 2018, o Programa de Bandas e Fanfarras completa 25 anos.

Assinale a alternativa que contém a sequência correta:

- (A) F – V – V – F – V.
- (B) V – F – V – V – F.
- (C) V – V – V – V – V.
- (D) V – F – F – V – V.
- (E) V – V – V – F – F.

27- Considerando as Diretrizes Curriculares Municipais para a Educação Básica –Volume II, do município de Blumenau, analise as atribuições abaixo e identifique a(s) que compete(m) aos objetivos de aprendizagem da Educação musical no ensino fundamental:

- I- Melhorar a percepção auditiva ampliando a capacidade de reconhecer diferentes fontes sonoras, alturas e timbres; ampliar a consciência auditiva.
- II- Proporcionar o aprimoramento de habilidades musicais; analisar, interpretar e contemplar a arte visual em diferentes períodos da história da arte.
- III- Contribuir para formação do senso estético; conhecer a produção musical local, regional e nacional; reconhecer e explorar os elementos da composição de uma obra de arte como: cor, forma, tema e outros elementos da estrutura da linguagem visual.
- IV- Conhecer a música de diferentes povos, estilos, épocas e tendências; reconhecer a música como patrimônio cultural da humanidade.
- V- Possibilitar ao aluno capacidade de argumentação sobre estética musical; propiciar reflexões sobre as funções sociais da música na sociedade; conhecer e analisar as diferenças entre o bidimensional e o tridimensional e entender as singularidades da obra figurativa e abstrata.

Assinale a alternativa que contenha os objetivos de aprendizagem correta:

- (A) II – III.
- (B) I – II.
- (C) I – IV.
- (D) II – III – V.
- (E) III – IV – V.

28- O Romantismo e o Classicismo são movimentos importantes para a história da música. A partir do Classicismo, os compositores começam a se preocupar com a sonoridade, com o timbre e com as respectivas características técnicas ao compor uma frase para um determinado instrumento. O Romantismo é assinalado pela maior flexibilidade das formas musicais e o sentimento transmitido pela música. Relacione os compositores correspondentes de cada um dos movimentos, indicando com as letras: A- para Classicismo e B- para Romantismo:

- () Wolfgang Amadeus Mozart.
- () Frédéric François Chopin.
- () Carl Philipp Emanuel Bach.
- () Niccolò Paganini.
- () Wilhelm Richard Wagner.

De acordo com as indicações na questão, assinale a alternativa que contém a sequência correta:

- (A) B – B – B – A – A.
- (B) A – A – A – B – B.
- (C) B – A – B – A – B.
- (D) B – B – A – B – A.
- (E) A – B – A – B – B.

29- Muitos artistas da Arte Moderna Brasileira se tornaram reconhecidos por suas obras. Com base nesse pressuposto, relacione a segunda coluna de acordo com a primeira, ou seja, o nome do artista com o título de sua obra:

Figura: Samba.



Figura: A boba.

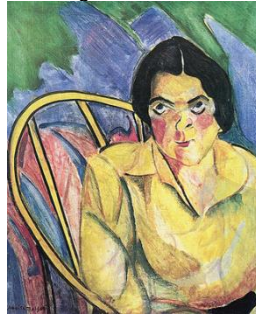


Figura: Abaporu.



Figura: Mestiço.

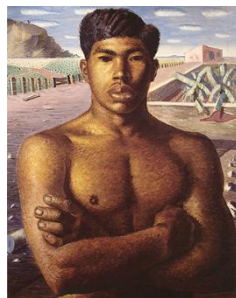


Figura: Bananal.



Fonte: <http://enciclopedia.itaucultural.org.br/termo359/modernismo-no-brasil>

Primeira coluna:

- 1- Anita Malfatti
- 2- Lasar Segall
- 3- Di Cavalcanti
- 4- Tarsila do Amaral
- 5- Cândido Portinari

Segunda coluna:

- () Samba.
 () A boba.
 () Abaporu.
 () Mestiço.
 () Bananal.

Assinale a alternativa que associa corretamente as lacunas:

- (A) 3 – 1 – 4 – 5 – 2.
- (B) 2 – 4 – 5 – 1 – 3.
- (C) 5 – 2 – 4 – 3 – 1.
- (D) 1 – 5 – 4 – 3 – 2.
- (E) 4 – 3 – 1 – 2 – 5.

30- Analise as afirmativas a seguir:

- I- **Timbre:** é o que distingue a qualidade do tom ou voz de um instrumento ou cantor, por exemplo, a flauta do clarinete, o soprano do tenor.
- II- **Densidade:** é uma propriedade do som que permite ao ouvinte distinguir se o som é fraco (baixa densidade) ou se o som é forte (alta densidade) e ela está relacionada à energia de vibração da fonte que emite as ondas sonoras.
- III- **Intensidade:** é por meio da intensidade que podemos distinguir um som agudo de um grave.
- IV- **Altura:** é a qualidade que estabelece um maior ou menor número de sons simultâneos. Quando ouvimos um grande conjunto de timbres simultaneamente, dizemos que a música em questão tem uma grande altura sonora.
- V- **Duração:** é o tempo que o som permanece em nossos ouvidos, isto é, se o som é curto ou longo. É a característica que revela o tempo de emissão de um som.

Assinale a alternativa correta:

- (A) Apenas as afirmativas I e III estão corretas.
- (B) Apenas as afirmativas II, III e V estão corretas.
- (C) Apenas as afirmativas I e V estão corretas.
- (D) Apenas as afirmativas III, IV e V estão corretas.
- (E) As afirmativas I, II, III, IV e V estão corretas.

31- Observe a seguir os gêneros musicais e relacione a segunda coluna de acordo com a primeira:

Primeira coluna:

- 1- Rock.
- 2- Samba.
- 3- Choro.
- 4- Free Jazz.
- 5- Reggae.

Segunda coluna:

- () Gênero de música popular e instrumental brasileira, que surgiu no Rio de Janeiro em meados do século XIX. Pode ser considerado como a primeira música urbana tipicamente brasileira e ao longo dos anos se transformou em um dos gêneros mais prestigiados da música popular nacional, reconhecido em excelência e requinte. Tem como origens estilísticas o lundu, ritmo de inspiração africana à base de percussão, com gêneros europeus. A composição instrumental dos primeiros grupos era baseada nos instrumentos: flauta, violão e cavaquinho.
- () É uma corrente musical que nasceu nos anos 50 e se desenvolveu até meados dos anos 60 nos Estados Unidos. Caracterizado por harmonias complexas e uso de dissonâncias nos temas e nos improvisos, bastante extensos e fraseados.
- () Ritmo jamaicano que relatava em suas canções temas sobre a realidade da classe trabalhadora, da marginalidade e da discriminação. Ainda hoje é cultuado e identificado com o movimento Rastafári, devido à sua filosofia de paz, amor, resistência, conscientização e crítica social.
- () Estilo musical que surgiu nos Estados Unidos em meados da década de 50. Os elementos mais característicos do estilo são as bandas compostas de um ou mais vocalistas, baixo e guitarras elétricas muito amplificadas, e bateria. Também podem ser usados teclados elétricos e eletrônicos, sintetizadores e instrumentos de sopro e percussão diversos.
- () Derivado de ritmos e melodias de raízes africanas, como o Lundu e o Batuque. A coreografia é acompanhada de música em compasso binário e ritmo sincopado. Tradicionalmente, é tocado por cordas (cavaquinho e vários tipos de violão) e variados instrumentos de percussão. Como gênero musical urbano, desenvolveu-se no Rio de Janeiro nas primeiras décadas do século XX, trazido pelos negros que migraram da Bahia na segunda metade do século XIX e instalaram-se nos bairros cariocas.

Assinale a alternativa que associa corretamente as lacunas:

- (A) 1 – 2 – 4 – 3 – 5.
- (B) 4 – 5 – 3 – 2 – 1.
- (C) 2 – 1 – 5 – 4 – 3.
- (D) 1 – 3 – 2 – 5 – 4.
- (E) 3 – 4 – 5 – 1 – 2.

32- A peça “Vestido de Noiva” é um marco na história da dramaturgia nacional. A primeira montagem, em dezembro de 1943, deu início ao processo de modernização do teatro brasileiro. A grande tensão que permeia a história não se mostra apenas no antagonismo entre Alaíde e Lúcia, mas nas relações conflitantes entre todos os personagens. Nas cenas, a angústia da culpa supera sempre os tons de ternura amorosa com que geralmente são apresentados os laços familiares. O nome do autor da peça é:

- (A) Arthur Azevedo.
- (B) Nelson Rodrigues.
- (C) Mário Bortolotto.
- (D) Plínio Marcos.
- (E) Oswald de Andrade.

33- Considerando os Parâmetros Curriculares Nacionais em Arte, leia e preencha as lacunas:

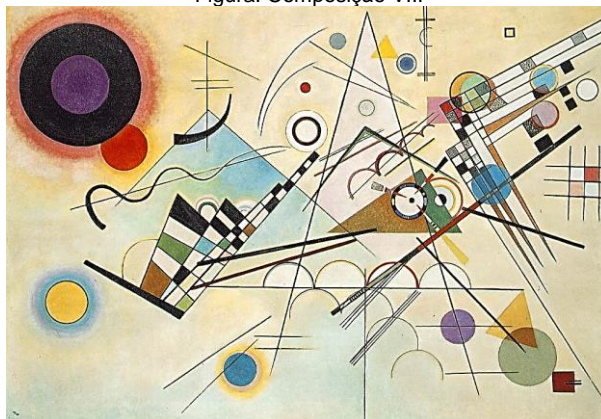
“Entre as várias propostas disseminadas no Brasil, na transição para o século XXI, destacam-se aquelas que se têm afirmado pela abrangência e por envolver ações que, sem dúvida, estão interferindo na melhoria da aprendizagem e do ensino de arte. Trata-se das tendências que estabelecem as relações entre a educação _____ e a educação artística dos alunos. (...). Encontra-se ainda difundida no país a abordagem para o ensino da arte que postula a necessidade da apreciação da obra de arte, da _____ e do fazer artístico associados. É característica desse novo marco curricular a reivindicação de se designar a área por Arte (e não mais por Educação Artística) e de incluí-la na estrutura curricular como área com conteúdos próprios ligados à cultura _____, e não apenas como atividade.” (PCNs Arte, p.28/29, 1998).

Assinale a alternativa que preenche corretamente as lacunas:

- (A) expressiva – teoria – brasileira.
- (B) libertária – produção – erudita.
- (C) formal – leitura de imagem – popular.
- (D) tradicional – contextualização – poética.
- (E) estética – história – artística.

- 34-** Artista blumenauense que trabalha com esculturas em mármore. Recentemente, em novembro de 2017, instalou sua terceira escultura no fundo do mar, na praia da Sepultura, em Bombinhas. Seu projeto iniciou em 1993, na Ilha da Galé, na Reserva Biológica Marinha do Arvoredo. A segunda escultura foi instalada também na ilha do Arvoredo em 2014. As esculturas possuem o título de Bio Vida e foram doação do artista, pois o seu objetivo é criar uma galeria subaquática. O nome do artista é:
- (A) Pita Camargo.
 - (B) Guido Heuer.
 - (C) Pedro Dantas.
 - (D) Mário Avancini.
 - (E) Tadeu Bittencourt.
- 35-** Este tipo de dança inclui uma variedade de estilos, especialmente *breakdance*, *locking* e *popping*, desenvolvidos na década de 70 por afrodescendentes e latino-americanos. O seu diferencial é seu estilo livre e os dançarinos estarem praticando uma espécie de competição num espaço circular (que acaba se formando por causa da plateia que circunda o dançarino). Ela é conhecida por ser praticada principalmente em espaços públicos, como na rua ou em praças. Está-se falando da dança:
- (A) Kathak.
 - (B) Salsa.
 - (C) Hip Hop.
 - (D) Conga.
 - (E) Morna.
- 36-** Segundo o histórico do ensino da arte no Brasil, a partir dos anos 30, surge um projeto dirigido pelo compositor Villa-Lobos que pretendia levar a linguagem musical, de caráter metódico, a todo o País. Essa proposta, além da orientação musical, procurava difundir princípios de coletividade e civismo, condizentes com o momento político da época (o Estado Novo). Portanto, as aulas de música tinham como premissa a memorização de peças de caráter folclórico, cívico e de exaltação. Com base nesse pressuposto, um dos quesitos que orientava a educação musical era o Canto:
- (A) Repente.
 - (B) Lírico.
 - (C) Alentejano.
 - (D) Gregoriano.
 - (E) Orfeônico.
- 37-** O artista Wassily Kandinsky acreditava na relação entre a pintura e a música. Devido a *Lohengrin*, de Wagner, o artista decidiu dedicar a sua vida à arte. Foi também essa ópera que o convenceu do poder emotivo da música: fez lembrar do tempo que passara em Moscovo (na Rússia) e das visões que tinha da cidade, às quais sempre associara cores, formas, linhas às emoções. A *Composição VIII* foi pintada na Alemanha, em 1923, durante o tempo que o artista lecionou na Bauhaus. Kandinsky era considerado o precursor do movimento artístico conhecido como:
- (A) Cubismo.
 - (B) Dadaísmo.
 - (C) Surrealismo.
 - (D) Abstracionismo.
 - (E) Impressionismo.

Figura: Composição VIII



Fonte: <https://pt.wikipedia.org>

38- Considerando o Anexo III da Lei Complementar N. 662/2007, referente ao cargo de Professor, é possível afirmar que a habilitação mínima - Magistério Normal de Nível Médio - é admitida para:

- I- Professor de Séries Iniciais do Ensino Fundamental.
- II- Professor de Educação Especial.
- III- Professor de Séries Finais do Ensino Fundamental.
- IV- Educação de Jovens e Adultos.

Está(ão) correto(s):

- (A) Apenas I e II.
- (B) Apenas I, II e IV.
- (C) Apenas I.
- (D) Apenas IV.
- (E) Apenas II.

39- Com base no Anexo III, da Lei Complementar N. 662/2007, assinale a alternativa que se refere à atribuição do Professor:

- (A) Planejar o curso de acordo com as diretrizes educacionais, estabelecendo conteúdos mínimos por série, atividades periódicas, cronograma, estratégias, entre outros, a fim de ajustá-lo ao Projeto Político-Pedagógico.
- (B) Estimular o aperfeiçoamento e a atualização do corpo docente, incentivando a participação em cursos de formação, grupos de estudo, reuniões, palestras, simpósios, seminários e fóruns, a fim de contribuir para o crescimento pessoal e profissional.
- (C) Sugerir à Direção a compra ou recuperação de materiais, equipamentos e recursos pedagógicos necessários à prática pedagógica eficaz.
- (D) Assegurar a aplicação das Diretrizes Curriculares Nacionais e dos Parâmetros Curriculares Nacionais como referência da proposta pedagógica da escola.
- (E) Buscar apoio com profissionais especializados, possibilitando ao corpo docente atuar com portadores de necessidades especiais, visando ao atendimento com qualidade.

40- Assinale a alternativa que indica uma atribuição específica do Professor:

- (A) Elaborar o Projeto Político-Pedagógico da Escola.
- (B) Zelar pela aprendizagem dos alunos.
- (C) Planejar os processos de eleição desencadeados na unidade escolar.
- (D) Orientar seus pares na realização de autoavaliação
- (E) Assegurar a regularidade da vida escolar do aluno.

Rascunho



PREFEITURA MUNICIPAL DE BLUMENAU
SECRETARIA MUNICIPAL DE EDUCAÇÃO
Edital de Processo Seletivo Público
Simplificado 001/2018

Período: **VESPERTINO**

FOLHA INTERMEDIÁRIA DE RESPOSTAS

Questões	RESPOSTAS				
01	A	B	C	D	E
02	A	B	C	D	E
03	A	B	C	D	E
04	A	B	C	D	E
05	A	B	C	D	E
06	A	B	C	D	E
07	A	B	C	D	E
08	A	B	C	D	E
09	A	B	C	D	E
10	A	B	C	D	E
11	A	B	C	D	E
12	A	B	C	D	E
13	A	B	C	D	E
14	A	B	C	D	E
15	A	B	C	D	E
16	A	B	C	D	E
17	A	B	C	D	E
18	A	B	C	D	E
19	A	B	C	D	E
20	A	B	C	D	E

Questões	RESPOSTAS				
21	A	B	C	D	E
22	A	B	C	D	E
23	A	B	C	D	E
24	A	B	C	D	E
25	A	B	C	D	E
26	A	B	C	D	E
27	A	B	C	D	E
28	A	B	C	D	E
29	A	B	C	D	E
30	A	B	C	D	E
31	A	B	C	D	E
32	A	B	C	D	E
33	A	B	C	D	E
34	A	B	C	D	E
35	A	B	C	D	E
36	A	B	C	D	E
37	A	B	C	D	E
38	A	B	C	D	E
39	A	B	C	D	E
40	A	B	C	D	E

INFORMAÇÕES

O inteiro teor e o gabarito da prova objetiva serão divulgados até as 18h do dia 20 de agosto de 2018, no endereço eletrônico www.furb.br/concursoexterno, link Prefeitura Municipal de Blumenau - Processo Seletivo Público Simplificado - Edital N. 001/2018.

Blumenau, 19 de agosto de 2018.