



**PREFEITURA MUNICIPAL DE BLUMENAU**  
**SECRETARIA MUNICIPAL DE EDUCAÇÃO**  
**Edital de Processo Seletivo Público**  
**Simplificado 001/2018**

Período: **MATUTINO**

Cargo: **PROFESSOR MATEMÁTICA**

**INSTRUÇÕES**

- Nesta prova, você encontrará:  
10 (dez) questões de Língua Portuguesa,  
10 (dez) questões de Conhecimentos Gerais e Legislação Educacional e  
20 (vinte) questões de Conhecimentos Específicos.
- Você está recebendo um **Caderno** com um total de 40 questões do tipo múltipla escolha, uma **Folha Intermediária de Respostas** e um **Cartão-Resposta**.
- Leia atentamente todas as questões e assinale a alternativa que julgar correta ou mais adequada. Lembre-se de que, para cada questão, existe apenas uma alternativa **correta**.
- Utilize a **Folha Intermediária de Respostas** para registrar as alternativas escolhidas. Essa folha ficará em seu poder para conferência com o gabarito a ser publicado.
- Depois de preencher a **Folha Intermediária de Respostas**, transcreva as alternativas escolhidas para o **Cartão-Resposta**, preenchendo, **forte e completamente, a bolha** com caneta esferográfica azul-escura ou preta. Não faça outro tipo de marca na bolha nem utilize outro tipo de caneta.
- No **Caderno de Questões**, você poderá fazer as anotações de que necessitar.
- O **Cartão-Resposta** e o **Caderno de Questões** serão devolvidos ao fiscal.
- Assine e date, no verso, o **Cartão-Resposta**.
- Você não poderá sair da sala de prova antes de transcorrida 1 (uma) hora.
- Os três últimos candidatos permanecerão na sala até o término das provas.
- Duração da Prova: 3 (três) horas.

**INSTRUÇÕES PARA PREENCHIMENTO  
DO CARTÃO-RESPOSTA**

MARQUE ASSIM:

NUNCA MARQUE ASSIM:

**AGUARDE A ORDEM PARA ABRIR ESTE CADERNO DE QUESTÕES**

Nome Legível do Candidato

Assinatura do Candidato

Blumenau, 19 de agosto de 2018.

## QUESTÕES DE LÍNGUA PORTUGUESA

1- Fator que possibilita o entendimento da mensagem transmitida no texto. Tem como função a construção dos sentidos da textualidade. Por meio desse recurso, ocorre a concatenação das ideias do texto, ou seja, a formação de uma cadeia de ideias. Estamos falando de:

- (A) Coerência.
- (B) Concepções de linguagem.
- (C) Elementos da comunicação.
- (D) Concordância verbal.
- (E) Concordância nominal.

2- Quando falamos em produção textual, os temas Coesão e Coerência vêm à tona, pois sem eles a produção textual fica prejudicada. Sobre COESÃO, analise as afirmativas a seguir, marque V, para verdadeiro, e F, para falso:

- ( ) Dentro do texto, a coesão pode ser compreendida pelas relações linguísticas, como os advérbios, pronomes, o emprego de conectivos, sinônimos, entre outros recursos.
- ( ) A coesão textual é a conexão linguística que propicia a amarração das ideias dentro de um texto.
- ( ) Bem utilizada, a coesão permite a eficiência na transmissão da mensagem ao interlocutor e, por consequência, o entendimento da mensagem do texto.
- ( ) As palavras e expressões que têm como objetivo estabelecer a interligação entre os segmentos do texto são chamadas de elementos de coesão.

Agora, assinale a alternativa correta:

- (A) F – V – V – F.
- (B) V – F – V – V.
- (C) V – V – V – V.
- (D) V – V – F – V.
- (E) F – F – V – V.

3- Analise as afirmativas a seguir com base na temática ortografia:

- I- Loquaz.
- II- Empedernido.
- III- Alvíssaras.
- IV- Dijuntor.
- V- Espesso.

Agora, assinale a opção correta:

- (A) Apenas o item IV está incorreto.
- (B) Apenas o item I está incorreto.
- (C) Apenas o item II está incorreto.
- (D) Apenas o item III está incorreto.
- (E) Apenas o item V está incorreto.

4- A Pontuação é assunto de extrema relevância na Língua Portuguesa, pois auxilia na mensagem que o texto deseja passar, evitando ambiguidades, por exemplo. Sobre a pontuação, mais precisamente o uso da vírgula, analise as afirmativas a seguir:

- I- A vírgula pode ser utilizada para separar explicações que estão no meio da frase. Exemplo: João, o aluno que não fez a prova, esteve na escola hoje.
- II- A vírgula não pode ser utilizada para separar orações independentes. Exemplo: Eu iria à festa mas fiquei indisposta.
- III- A vírgula pode ser utilizada para separar o lugar, o tempo ou o modo, que vier no início da frase. Exemplo: De um modo geral, os alunos da quinta série estão com boas notas.

Agora, assinale a opção correta:

- (A) Apenas os itens I e II estão corretos.
- (B) Apenas os itens II e III estão corretos.
- (C) Apenas o item I está correto.
- (D) Apenas os itens I e III estão corretos.
- (E) Apenas o item II está correto.

- 5- Sobre o tema Interpretação textual, leia o trecho da crônica de Fernando Sabino, intitulada “O homem nu”. Após a leitura, analise as afirmativas e marque V para verdadeiro e F para falso:

Ao acordar, disse para a mulher:

— Escuta, minha filha: hoje é dia de pagar a prestação da televisão, vem aí o sujeito com a conta, na certa. Mas acontece que ontem eu não trouxe dinheiro da cidade, estou a nenhum.

— Explique isso ao homem — ponderou a mulher.

— Não gosto dessas coisas. Dá um ar de vigarice, gosto de cumprir rigorosamente as minhas obrigações. Escuta: quando ele vier a gente fica quieto aqui dentro, não faz barulho, para ele pensar que não tem ninguém. Deixa ele bater até cansar — amanhã eu pago.

Pouco depois, tendo despido o pijama, dirigiu-se ao banheiro para tomar um banho, mas a mulher já se trancara lá dentro. Enquanto esperava, resolveu fazer um café. Pôs a água a ferver e abriu a porta de serviço para apanhar o pão. Como estivesse completamente nu, olhou com cautela para um lado e para outro antes de arriscar-se a dar dois passos até o embrulhinho deixado pelo padeiro sobre o mármore do parapeito. Ainda era muito cedo, não poderia aparecer ninguém. Mal seus dedos, porém, tocavam o pão, a porta atrás de si fechou-se com estrondo, impulsionada pelo vento. [...]

Disponível em: <<http://contobrasileiro.com.br/o-homem-nu-cronica-de-fernando-sabino/>> Acesso em: 07 jul. 2018.

- I- O trecho do texto apresenta uma situação cotidiana em que uma família, formada pelo homem e por sua esposa, está em crise e não pode pagar a prestação da televisão em dia.
- II- O trecho do texto apresenta uma família que não está preocupada se o cobrador da televisão virá para cobrar a parcela e vai deixá-lo bater à porta até que se canse, para não pagar em dia.
- III- O trecho retrata um casal que não pagará a prestação da televisão em dia e não se sente bem com essa situação, sendo assim, fazem um combinado entre si.

Agora, assinale a opção correta:

- (A) Apenas o item III está correto.
- (B) Apenas o item I está correto.
- (C) Apenas o item II está correto.
- (D) Apenas os itens I e II estão corretos.
- (E) Apenas os itens II e III estão corretos.
- 6- Com a nova ortografia da Língua Portuguesa, novas regras de acentuação gráfica passaram a valer. Analise as afirmativas a seguir e assinale a opção correta, de acordo com as regras em vigor de acentuação gráfica:
- (A) A palavra MANTÉM representa a 3ª pessoa do plural.
- (B) A palavra PÊLO, quando significar filamento que nasce no corpo humano ou de animais, é escrita com acento circunflexo.
- (C) A palavra XÉROX é a opção correta e não mais XEROX.
- (D) A palavra FORMA é única opção correta na língua portuguesa, não sendo mais correto utilizar FÔRMA.
- (E) A palavra RECORDE não possui acento, pois é uma palavra paroxítona terminada em E.
- 7- De acordo com as classes gramaticais, analise o trecho do texto a seguir e marque V para verdadeiro e F para falso:

#### O OVO E A GALINHA – Clarice Lispector

De manhã na cozinha sobre a mesa vejo o ovo. Olho o ovo com um só olhar. Imediatamente percebo que não se pode estar vendo um ovo. Ver o ovo nunca se mantêm no presente: mal vejo um ovo e já se torna ter visto o ovo há três milênios. – No próprio instante de se ver o ovo ele é a lembrança de um ovo. – Só vê o ovo quem já o tiver visto. – Ao ver o ovo é tarde demais: ovo visto, ovo perdido. – Ver o ovo é a promessa de um dia chegar a ver o ovo. – Olhar curto e indivisível; se é que há pensamento; não há; há o ovo. – Olhar é o necessário instrumento que, depois de usado, jogarei fora. Ficarei com o ovo.

Disponível em: <<https://claricelispector.blogspot.com/2007/11/o-ovo-e-galinha.html>> Acesso em: 07 jul. 2018.

- ( ) A palavra VEJO (1ª linha) é um verbo conjugado no modo indicativo e no tempo presente.
- ( ) A palavra IMEDIATAMENTE (1ª linha) é um advérbio.
- ( ) A palavra JOGAREI (6ª linha) é um verbo conjugado no futuro do pretérito do modo indicativo.
- ( ) A palavra FICAREI (6ª linha) é um verbo foneticamente irregular, com uma pequena irregularidade também na sua estrutura formal.

Agora, assinale a alternativa correta:

- (A) F – V – V – F.
- (B) V – F – V – V.
- (C) V – V – F – F.
- (D) F – V – F – V.
- (E) V – V – V – V.

8- Com base nos seus conhecimentos sobre Literatura infantil e infanto-juvenil, bem como sobre as obras e os autores que marcam esse tema no Brasil, analise as afirmativas a seguir:

- I- O livro de literatura infanto-juvenil: Bolsa Amarela, de Lygia Bojunga, trata de um romance de uma menina que entra em conflito consigo mesma e com a família ao reprimir três grandes vontades (que ela esconde numa bolsa amarela) - a vontade de ser gente grande, a de ter nascido menino e a de se tornar escritora.
- II- O livro: O Pequeno Príncipe, de Antoine Saint-Exupéry, por meio de uma narrativa poética, busca apresentar uma visão diferente de mundo, levando o leitor a mergulhar no próprio inconsciente, reencontrando sua criança. À primeira vista, um livro para crianças.
- III- O escritor Monteiro Lobato é um dos grandes nomes no Brasil, quando falamos em literatura infantil. São algumas de suas obras: Viagem ao céu, O gato Félix, O minotauro e Sagarana.

Agora, assinale a opção correta:

- (A) Apenas os itens II e III estão corretos.
  - (B) Apenas os itens I e II estão corretos.
  - (C) Apenas o item II está correto.
  - (D) Apenas o item III está correto.
  - (E) Apenas o item I está correto.
- 9- Os Gêneros do Discurso são elementos fundamentais no processo de produção textual, pois eles são os responsáveis pelas formas que estas assumem, entre outras funções. Podemos afirmar que toda manifestação verbal se organiza de acordo com algum gênero. Sobre os Gêneros do discurso, analise as afirmativas a seguir:

- I- A proficiência do aluno em Língua Portuguesa depende também do conhecimento que ele tem sobre os gêneros e de sua adequação às diferentes situações comunicativas. Suas características, portanto, devem ser objeto de ensino e tema das atividades que se organizar.
- II- Os gêneros se caracterizam pelos temas que podem veicular, por sua composição e marcas linguísticas específicas. Assim, não é qualquer gênero que serve para se dizer qualquer coisa, em qualquer situação comunicativa.
- III- Os gêneros são formas de enunciados, produzidas historicamente, que se estão disponíveis na cultura, como notícia, reportagem, conto (literário, popular, maravilhoso, de fadas, de aventuras...), romance, anúncio, receita médica, receita culinária, tese, monografia, fábula, crônica, cordel, poema, repente, relatório, seminário, palestra, conferência, verbete, parlenda, adivinha, entre outros.
- IV- Saber identificar/selecionar o gênero para organizar um discurso implica conhecer as suas características, para avaliar a sua adequação aos objetivos a que se propõe e ao lugar de circulação, por exemplo. Sendo assim, quanto mais se sabe sobre um gênero, maiores são as possibilidades do discurso ser eficaz.

Agora, assinale a alternativa correta:

- (A) Apenas os itens II e IV estão corretos.
  - (B) Apenas os itens II, III e IV estão corretos.
  - (C) Apenas o item IV está incorreto.
  - (D) Os itens I, II, III e IV estão corretos.
  - (E) Apenas o item III está incorreto.
- 10- Com base no tema Funções da Linguagem, podemos classificá-las em seis finalidades básicas. Analise as afirmativas a seguir:

- I- “Após a eliminação, é hora de retornar para casa. O avião com a delegação brasileira deixou a cidade de Kazan, onde estava hospedada, às 11h50 (horário de Brasília), dentro da previsão inicial. O voo de volta faz escala em Madri, na Espanha, e a previsão de chegada ao Rio de Janeiro é para o início da manhã de domingo.”
- II- “As autoridades tailandesas acreditam ter de três a quatro dias para libertar os 12 meninos presos em uma caverna no norte da Tailândia. A estratégia é manter o foco na redução dos perigos da operação de resgate até que a chuva ou o ar, cada vez mais tóxico dentro da câmara, obriguem as equipes a agir.”
- III- “Porém meus olhos não perguntam nada./O homem atrás do bigode é sério, simples e forte./Quase não conversa./Tem poucos, raros amigos/o homem atrás dos óculos e do bigode.” (Poema de sete faces, Carlos Drummond de Andrade)

Agora, assinale a alternativa correta, de acordo com a classificação de cada trecho com sua correta função de linguagem:

- (A) O item I pode ser classificado como função referencial.
- (B) O item II pode ser classificado como função fática.
- (C) O item III pode ser classificado como função metalinguística.
- (D) O item I pode ser classificado como função apelativa.
- (E) Os itens I e III são classificados como apelativa e emotiva, respectivamente.

## QUESTÕES DE CONHECIMENTOS GERAIS E LEGISLAÇÃO EDUCACIONAL

- 11- Uma proposta aprovada pela Comissão Especial da Câmara Federal fez com que instituições como o Inca, Fiocruz, Ministério Público Federal (MPF), Ibama, Anvisa, entre outras, publicassem notas públicas contra o projeto. O alvo das críticas das instituições é:
- (A) O projeto de lei quer mudar a legislação dos agrotóxicos no Brasil.
  - (B) O projeto de proibição do registro de agrotóxicos, seus componentes e afins que revelem características teratogênicas, carcinogênicas ou mutagênicas.
  - (C) A proposta de mudanças na concessão de aposentadoria por invalidez.
  - (D) A proposta da Agência Nacional de Saúde que pretende autorizar a cobrança extra em planos de saúde.
  - (E) O projeto de lei que cria o Programa de Manejo Florestal Comunitário.
- 12- O Sindicato dos Armadores e das Indústrias de Pesca de Itajaí e Região (Sindipi) estima que foram pescadas 7.000 toneladas de tainha em Santa Catarina no ano passado, na pesca artesanal e industrial. A esse respeito, assinale a alternativa correta:
- (A) A indústria pesqueira catarinense solicitou do governo federal mais controle sobre a pesca artesanal.
  - (B) A pesca da tainha é tão importante para Santa Catarina que, desde 2000, é patrimônio cultural imaterial do Estado.
  - (C) Apesar do volume pescado, não houve registro favorável à economia catarinense.
  - (D) Desde 2015, o governo federal colocou em ação o plano de manejo da tainha, cujo objetivo é reduzir o volume pescado para a perpetuação da espécie.
  - (E) A pesca artesanal de tainha no estado de Santa Catarina é realizada em apenas um trecho do litoral que vai de Florianópolis até Navegantes.
- 13- Foram assustadores os números que refletem a violência no trânsito no segundo final de semana do mês de julho, em Santa Catarina. Em um período de 16 horas, 13 pessoas morreram nas rodovias federais e estaduais, não havendo concentração em determinada área do Estado. Um dos acidentes envolveu cinco carros, resultando em três mortes e quatro feridos, na rodovia que passa pelo município de Ilhota, Vale do Itajaí. Isso posto, assinale a alternativa que identifica a rodovia, também conhecida como Jorge Lacerda:
- (A) SC- 108.
  - (B) SC- 412.
  - (C) SC- 163.
  - (D) SC- 155.
  - (E) SC- 486.
- 14- “A educação nunca é neutra, ela é uma ação voluntária. Ela é uma prática assentada em outra prática e que tem como condutor o profissional professor” (TAVARES, 2018). Com base no relatório de Políticas Eficientes para Professores da Organização para a Cooperação e Desenvolvimento Econômico (OCDE), divulgado em 2018, é correto afirmar:
- (A) Quanto maior a escolaridade dos pais, menor é a proporção dos interessados na carreira de professor.
  - (B) O percentual de jovens brasileiros que querem ser professor vem aumentando nos últimos anos.
  - (C) O Brasil é um dos poucos países no mundo em que não há diferença entre os gêneros, ao que compete à inclinação à carreira docente.
  - (D) Tempo de carreira do professor e melhora no desempenho dos alunos são relações inversamente proporcionais.
  - (E) As salas de aulas das escolas brasileiras menos estruturadas apresentam significativamente um maior número de alunos em sala.
- 15- À luz da Lei N. 9394/96, que estabelece as diretrizes e bases da educação nacional, analise os princípios abaixo e marque V, para os que devem nortear o ensino ministrado, e F, para os que não devem:
- ( ) Liberdade de aprender, ensinar, pesquisar e divulgar a cultura, o pensamento, a arte e o saber.
  - ( ) Pluralismo de ideias e de concepções pedagógicas.
  - ( ) Respeito à liberdade e apreço à tolerância.
  - ( ) Consideração com a diversidade étnico-racial.
  - ( ) Garantia do direito à educação e à aprendizagem ao longo da vida.
- Assinale a alternativa que apresenta a sequência correta:
- (A) F – F – V – F – V.
  - (B) V – V – V – V – F.
  - (C) V – V – V – V – V.
  - (D) F – V – F – V – V.
  - (E) F – V – V – V – V.

- 16-** Assinale a alternativa que indica o propósito da Convenção sobre os Direitos das Pessoas com Deficiência:
- (A) Reconhecer que a discriminação contra qualquer pessoa, por motivo de deficiência, configura violação da dignidade e do valor inerentes ao ser humano.
  - (B) Considerar que as pessoas com deficiência devem ter a oportunidade de participar ativamente das decisões relativas a programas sociais.
  - (C) Promover, proteger e assegurar o exercício pleno e equitativo de todos os direitos humanos e liberdades fundamentais por todas as pessoas com deficiência e promover o respeito pela sua dignidade inerente.
  - (D) Reafirmar a universalidade, a indivisibilidade, a interdependência e a inter-relação de todos os direitos humanos e liberdades fundamentais das pessoas com deficiência.
  - (E) Promover e proteger os direitos humanos de todas as pessoas com deficiência, inclusive daquelas que requerem menos apoio.

- 17-** Analise os casos abaixo em que os dirigentes de estabelecimentos de ensino fundamental devem comunicar ao Conselho Tutelar e identifique o(s) correto(s):

- I- Casos de maus-tratos envolvendo seus alunos.
- II- Casos de reiteração de faltas injustificadas, esgotados os recursos escolares.
- III- Qualquer caso de repetência escolar.
- IV- Evasão escolar, desde que esgotados os recursos escolares.

Assinale a alternativa correta que indica os casos que deverão ser comunicados ao Conselho Tutelar:

- (A) Apenas os casos I, II e IV.
- (B) Apenas os casos I, II e III.
- (C) Apenas o caso I.
- (D) Apenas os casos I e IV.
- (E) Os casos I, II, III e IV.

- 18-** Considerando a Lei Ordinária N. 5169/1998, que cria o Sistema Municipal de Ensino do Município de Blumenau, analise as instituições abaixo e identifique as que integram o Sistema Municipal de Ensino do Município de Blumenau, além das Instituições do Ensino Fundamental e de Educação Infantil, mantidas pelo Poder Público Municipal:

- I- Escola de Artes Monteiro Lobato, no atendimento às crianças para o desenvolvimento da arte.
- II- Escola de Formação Permanente Paulo Freire.
- III- Centros de Atenção Integral à Criança e ao Adolescente - CAIC.
- IV- CEJA - Centro de Educação de Jovens e Adultos.

Assinale a alternativa que indica corretamente as instituições que integram o Sistema Municipal de Ensino do Município de Blumenau:

- (A) Apenas II e III.
- (B) Apenas II, III e IV.
- (C) I, II, III e IV.
- (D) Apenas I e III.
- (E) Apenas I, II e III.

- 19-** Destacam-se como elementos culturais representativos de um povo, entre outros: a língua, as crenças, os comportamentos, os valores, os costumes, a religião, o folclore, a dança, a culinária, a arte. A cultura brasileira é uma mescla de culturas, que sintetizam as várias etnias que formam o povo brasileiro. A respeito da cultura brasileira, analise as afirmativas abaixo e identifique a(s) correta(s):

- I- Cada região brasileira apresenta aspectos singulares relativos aos costumes, crenças ou manifestações culturais e artísticas.
- II- Na região nordeste, há uma grande mistura de elementos culturais das culturas indígena, mineira, gaúcha, boliviana e paraguaia.
- III- Entre as manifestações culturais presentes na região Sul do Brasil, destacam-se as festas instituídas por imigrantes advindos principalmente da Europa no século XX.
- IV- Uma das principais características da cultura afro-brasileira é sua homogeneidade cultural em todo território brasileiro, em razão dos africanos terem sido trazidos de uma única região da África.

Assinale a alternativa correta:

- (A) Apenas as afirmativas II, III e IV estão corretas.
- (B) Apenas a afirmativa III está correta.
- (C) Apenas a afirmativa I está correta.
- (D) Apenas as afirmativas I e III estão corretas.
- (E) As afirmativas I, II, III e IV estão corretas.

20- Considerando os preceitos constitucionais referentes à educação, assinale a alternativa correta:

- (A) Educação básica é obrigatória e gratuita dos 5 (cinco) aos 16 (dezesesseis) anos de idade.
- (B) Educação básica é obrigatória assegurada sua oferta gratuita para todos os que a ela tiverem acesso na idade própria.
- (C) A educação, direito de todos e dever do Estado e da família, será promovida e incentivada com a colaboração da sociedade, visando ao pleno desenvolvimento da pessoa, seu preparo para o exercício da cidadania e sua qualificação para o trabalho.
- (D) O ensino é livre à iniciativa privada, desde que cumpridas as normas gerais da educação nacional. A iniciativa privada fica dispensada dos processos de autorização e avaliação de qualidade pelo Poder Público.
- (E) Os recursos públicos serão destinados às escolas públicas, não podendo ser dirigidos a escolas comunitárias, confessionais ou filantrópicas.

### QUESTÕES DE CONHECIMENTOS ESPECÍFICOS

21- Analisando o seguinte sistema linear, pode-se concluir que:

$$\begin{cases} x - 2y + z = 1 \\ 2x + y - z = 2 \\ x + 3y - 2z = 1 \end{cases}$$

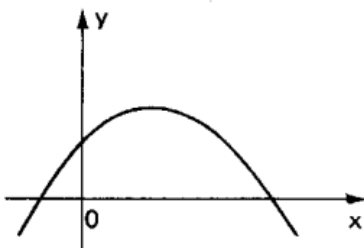
- (A) O sistema é possível e determinado e admite  $x=1$ ,  $y=0$  e  $z=0$  como solução.
- (B) Tem infinitas soluções, porém nem todo ponto do  $R^3$  é solução.
- (C) Tem um número finito de soluções, porém a solução não é única.
- (D) Tem uma única solução com os três valores iguais.
- (E) Admite todos os pontos do  $R^3$  como solução.

22- Considerando as afirmações abaixo, assinale V para verdadeiro e F para falso, onde A e B são matrizes de ordem n.

- ( )  $DET[A + B] = DET[A] + DET[B]$
- ( )  $DET[A] = (DET[A^t])^2$
- ( )  $DET[A] \cdot DET[A^{-1}] = 1$
- ( )  $DET[A \cdot B] = DET[A] \cdot DET[B]$
- ( )  $DET[A] \cdot DET[A^t] = (DET[A])^2$

- (A) F - F - V - V - F.
- (B) V - F - V - V - V.
- (C) V - F - F - V - V.
- (D) F - F - V - F - V.
- (E) F - F - V - V - V.

23- Se  $y = ax^2 + bx + c$  é a função que descreve a parábola ao lado, pode-se concluir que:



- (A)  $ab < 0$
- (B)  $c = 0$
- (C)  $b^2 - 4ac < 0$
- (D)  $bc < 0$
- (E)  $ac > 0$

24- O valor de x para que  $x$ ,  $3x$  e  $x^2$  sejam termos consecutivos e distintos de uma progressão aritmética é:

- (A) Racional e maior de 7
- (B) inteiro e divisor de 10
- (C) inteiro e divisor de 14
- (D) inexistente
- (E) um número irracional

25- Considere a matriz  $A = \begin{bmatrix} 2 & 1 & 0 \\ 6 & -1 & 3 \\ 2 & 0 & 1 \end{bmatrix}$  e assinale a alternativa correta:

- (A)  $DET(A) = 6$
- (B)  $DET(A^{-1}) = -2$
- (C)  $DET(A) = \frac{1}{2}$
- (D)  $DET(A^{-1}) = -\frac{1}{2}$
- (E)  $DET(A^2) = 8$

26- O lado de um triângulo equilátero mede 3 cm, unindo-se os pontos médios de seus lados obtém-se um novo triângulo equilátero. Unindo-se os pontos médios dos lados do novo triângulo obtém-se outro triângulo equilátero. Fazendo isso sucessivamente, determine a soma do perímetro de todos os triângulos que serão formados.

- (A) 9
- (B) 10
- (C) 13
- (D) 15
- (E) 18

27- Uma sala de aula possui 5 portas. Quantas maneiras diferentes ela pode ser aberta, sendo que no mínimo 2 portas devem ficar abertas?

- (A) 28
- (B) 26
- (C) 32
- (D) 24
- (E) 30

28- Para que o sistema  $\begin{cases} ax + by = 1 \\ cx + by = 1 \end{cases}$  seja possível e determinado, é necessário que:

- (A)  $c = 0$
- (B)  $a - c \neq 0$
- (C)  $b(a - c) \neq 0$
- (D)  $a(a - c) \neq 0$
- (E)  $a = 0$

29- A distância entre as retas paralelas  $3y = 4x - 2$  e  $3y = 4x + 8$  é:

- (A)  $\sqrt{5}$
- (B)  $\sqrt{10}$
- (C) 2
- (D) 3
- (E) 4

30- Sendo A(4,-4), B(-2,2) e C(3,1) vértices de um triângulo, é possível determinar que:

- (A) é um triângulo retângulo.
- (B) é um triângulo equilátero.
- (C) é um triângulo retângulo e isósceles.
- (D) é um triângulo escaleno.
- (E) é um triângulo isósceles.

31- Se  $m = \frac{b \cdot c}{d^2}$  então  $\log m$  é:

- (A)  $\log b \cdot \log c - 2 \log d$
- (B)  $\log b + \log c - 2 \log d$
- (C)  $\log b + \log c + 2 \log d$
- (D)  $\log b + \log c + \log 2 - \log d$
- (E)  $\log 2 + \log b - \log c + \log d$

32- O número N de bactérias de uma cultura é dado, em função do tempo t, em horas, por  $N(t) = 10^5 \cdot 2^{4t}$ . Supondo  $\log 2 = 0,3$ , o tempo necessário para que o número inicial de bactérias fique multiplicado por 100 é:

- (A) 2 horas e 2 minutos
- (B) 2 horas e 12 minutos
- (C) 1 hora e 15 minutos
- (D) 2 horas e 20 minutos
- (E) 1 hora e 40 minutos



33- Em uma sala, estão 5 atletas de diferentes nacionalidades (Azerbaijão, Brasil, China, Dinamarca, Escócia). Em uma urna, estão as bandeiras dessas nacionalidades. Num sorteio simples, será selecionado um atleta da sala e após uma bandeira da urna. A probabilidade de o atleta sorteado não receba a bandeira de sua nacionalidade é de:

(A)  $\frac{5}{25}$

(B)  $\frac{20}{25}$

(C)  $\frac{1}{25}$

(D)  $\frac{25}{25}$

(E)  $\frac{3}{25}$

34- A média das alturas das 6 jogadoras em quadra de um time é 1,92m. Após substituir 3 jogadoras por outras, a média das alturas do time passou para 1,90m. Nessas condições, a média, em metros, das alturas das jogadoras que entraram é de:

(A) 1,90 m

(B) 1,88 m

(C) 1,89 m

(D) 1,86 m

(E) 1,85 m

35- Sabendo-se que o quarto termo do desenvolvimento de  $(2x - 3y)^n$  é  $-1080x^2y^3$ , então o terceiro termo desse desenvolvimento é:

(A)  $420x^3y^2$

(B)  $360x^3y^2$

(C)  $720x^3y^2$

(D)  $540x^3y^2$

(E)  $120x^3y^2$

36- Uma esfera de raio R está inscrita em um cilindro. O volume do cilindro é igual a:

(A)  $\frac{\pi R^3}{3}$

(B)  $\pi R^3$

(C)  $\frac{2\pi R^3}{3}$

(D)  $2R^3$

(E)  $2\pi R^3$

37- Considerando  $i$  um número complexo, então a expressão  $i^{12} + i^{16}$  é igual a:

(A)  $2i$

(B)  $i$

(C)  $-i$

(D)  $2$

(E)  $-2i$

38- Considerando o Anexo III da Lei Complementar N. 662/2007, referente a cargo de Professor, analise os requisitos abaixo e identifique o(s) correto(s):

I- Para Professor de Educação Especial, a exigência é formação superior completa em pedagogia ou curso normal superior e/ou formação superior completa licenciatura plena e especialização na área de educação especial.

II- Para Professor de Educação Infantil e Séries Iniciais do Ensino Fundamental, exige-se formação superior completa em pedagogia ou curso normal superior, admitindo-se como habilitação mínima o magistério normal de nível médio.

III- A habilitação mínima representada pelo magistério normal de nível médio não é mais admitida para atuação do Professor de Séries Iniciais do Ensino Fundamental.

IV- Para Professores de Séries Finais do Ensino Fundamental e Educação de Jovens e Adultos, é exigida a formação superior completa licenciatura plena, com registro no conselho ou órgão fiscalizador do exercício da profissão.

Assinale a alternativa correta:

(A) Apenas o requisito IV está correto.

(B) Apenas os requisitos II, III e IV estão corretos.

(C) Apenas os requisitos I, II e IV estão corretos.

(D) Os requisitos I, II, III e IV estão corretos.

(E) Apenas os requisitos I e IV estão corretos.

**39-** É responsabilidade e atribuição do Professor efetuar registros burocráticos pedagógicos. Nesse caso, cabe-lhe preencher em formulários específicos dados acerca de:

- I- Conteúdos e atividades ministradas.
- II- Frequência do aluno.
- III- Ocorrências diversas.
- IV- Notas.

Está correto o que se afirma em:

- (A) Apenas I, II e III.
- (B) Apenas I, II e IV.
- (C) Apenas II, III e IV
- (D) Apenas IV.
- (E) I, II, III, IV.

**40-** Assinale a alternativa que indica uma atribuição comum ao Professor, ao Educador e ao Coordenador Pedagógico:

- (A) Organizar e manter atualizada a memória histórica da escola.
- (B) Propor à Direção a infraestrutura necessária para a escola, a fim de atender alunos com necessidades especiais.
- (C) Participar de grupos de trabalho e/ou reuniões com outras secretarias, outras entidades públicas e/ou particulares, realizando estudos, emitindo pareceres e/ou fazendo exposições sobre situações e problemas identificados, oferecendo sugestões, revisando e discutindo trabalhos técnico-científicos, para fins de formulação de diretrizes, planos e programas de trabalho afetos ao Município.
- (D) Auxiliar o aluno na execução de atividades pedagógicas e recreativas diárias, estimulando-o em todas suas ações e movimentos.
- (E) Coletar e atualizar o acervo da legislação em vigor.



**PREFEITURA MUNICIPAL DE BLUMENAU**  
**SECRETARIA MUNICIPAL DE EDUCAÇÃO**  
**Edital de Processo Seletivo Público**  
**Simplificado 001/2018**

Período: **MATUTINO**

***FOLHA INTERMEDIÁRIA DE RESPOSTAS***

Questões	RESPOSTAS				
01	A	B	C	D	E
02	A	B	C	D	E
03	A	B	C	D	E
04	A	B	C	D	E
05	A	B	C	D	E
06	A	B	C	D	E
07	A	B	C	D	E
08	A	B	C	D	E
09	A	B	C	D	E
10	A	B	C	D	E
11	A	B	C	D	E
12	A	B	C	D	E
13	A	B	C	D	E
14	A	B	C	D	E
15	A	B	C	D	E
16	A	B	C	D	E
17	A	B	C	D	E
18	A	B	C	D	E
19	A	B	C	D	E
20	A	B	C	D	E

Questões	RESPOSTAS				
21	A	B	C	D	E
22	A	B	C	D	E
23	A	B	C	D	E
24	A	B	C	D	E
25	A	B	C	D	E
26	A	B	C	D	E
27	A	B	C	D	E
28	A	B	C	D	E
29	A	B	C	D	E
30	A	B	C	D	E
31	A	B	C	D	E
32	A	B	C	D	E
33	A	B	C	D	E
34	A	B	C	D	E
35	A	B	C	D	E
36	A	B	C	D	E
37	A	B	C	D	E
38	A	B	C	D	E
39	A	B	C	D	E
40	A	B	C	D	E

**INFORMAÇÕES**

O inteiro teor e o gabarito da prova objetiva serão divulgados até as 18h do dia 20 de agosto de 2018, no endereço eletrônico [www.furb.br/concursoexterno](http://www.furb.br/concursoexterno), link Prefeitura Municipal de Blumenau - Processo Seletivo Público Simplificado - Edital N. 001/2018.

Blumenau, 19 de agosto de 2018.