



PREFEITURA DE
BRUSQUE

PREFEITURA MUNICIPAL DE BRUSQUE
FUNDAÇÃO CULTURAL
CONCURSO PÚBLICO 002/2018



Cargo: ARTE EDUCADOR - TÉCNICA VOCAL

INSTRUÇÕES

- Nesta prova, você encontrará:
10 (dez) questões de Língua Portuguesa,
10 (dez) questões de Conhecimentos Gerais e
20 (vinte) questões de Conhecimentos Específicos.
- Você está recebendo um **Caderno** com um total de 40 questões do tipo múltipla escolha, uma **Folha Intermediária de Respostas** e um **Cartão-Resposta**.
- Leia atentamente todas as questões e assinale a alternativa que julgar correta ou mais adequada. Lembre-se de que, para cada questão, existe apenas uma alternativa **correta**.
- Utilize a **Folha Intermediária de Respostas** para registrar as alternativas escolhidas. Essa folha ficará em seu poder para conferência com o gabarito a ser publicado.
- Depois de preencher a **Folha Intermediária de Respostas**, transcreva as alternativas escolhidas para o **Cartão-Resposta**, preenchendo, **forte e completamente, a bolha** com caneta esferográfica azul-escura ou preta. Não faça outro tipo de marca na bolha nem utilize outro tipo de caneta.
- No **Caderno de Questões**, você poderá fazer as anotações de que necessitar.
- O **Cartão-Resposta** e o **Caderno de Questões** serão devolvidos ao fiscal.
- Assine e date, no verso, o **Cartão-Resposta**.
- Você não poderá sair da sala de prova antes de transcorrida 1 (uma) hora.
- Os três últimos candidatos permanecerão na sala até o término das provas.
- Duração da Prova: 3 (três) horas.

**INSTRUÇÕES PARA PREENCHIMENTO
DO CARTÃO-RESPOSTA**

MARQUE ASSIM:

NUNCA MARQUE ASSIM:

AGUARDE A ORDEM PARA ABRIR ESTE CADERNO DE QUESTÕES

Nome Legível do Candidato

Assinatura do Candidato

Brusque, 16 de setembro de 2018.

QUESTÕES DE LÍNGUA PORTUGUESA

O texto abaixo se refere às questões 1, 2, 3 e 4:

Quando o assunto é Educação, crianças e jovens são o alvo. Eles precisam ler melhor, estabelecer boas conexões entre as disciplinas, ser mais críticos e criativos, desenvolver competências que os ajudem a resolver problemas. A Educação parece ser um assunto de responsabilidade só deles, dos educadores e de suas famílias. Difícil é não pensarmos apenas no círculo imediato de pessoas que atuam na área quando sai uma das muitas manchetes sobre Educação (podemos nos orgulhar de estarmos falando mais sobre o assunto!) ou quando nossos filhos têm algum problema. Nada poderia estar mais longe disso. [...]

Disponível em: <https://educacao.uol.com.br/columas> Acesso em 12/09/2018. [adaptado]

1- Analise as afirmativas sobre o texto e identifique a(s) correta(s):

- I- O verbo “têm” está corretamente acentuado, pois está no plural.
- II- “Quando” dá ideia de tempo.
- III- Na oração do texto que contém “crianças e adolescentes”, não há sujeito composto, pois não há concordância com “o alvo”.

Está(ão) correta(as):

- (A) Apenas I e II.
 - (B) Apenas a I.
 - (C) Apenas a II.
 - (D) Apenas a III.
 - (E) Apenas II e III.
- 2- Assinale a alternativa que contenha um vocábulo acentuado por ser uma palavra proparoxítona:
- (A) Têm.
 - (B) Críticos.
 - (C) Difícil.
 - (D) É.
 - (E) Só.
- 3- Assinale a alternativa correta que contenha um exemplo de verbo usado no modo no indicativo e outro que esteja no modo subjuntivo, respectivamente, utilizados no texto:
- (A) É – são.
 - (B) Ler – estabelecer.
 - (C) Precisam – ajudem.
 - (D) Parece – atuam.
 - (E) Estarmos – poderia.
- 4- “Quando o assunto é Educação, crianças e jovens são o alvo”. Nessa oração, a vírgula é usada para:
- (A) Separar o vocativo.
 - (B) Antecipar uma oração adverbial.
 - (C) Separar as orações coordenadas.
 - (D) Antecipar uma explicação.
 - (E) Omitir um termo.

O texto abaixo se refere às questões 5, 6, 7 e 8:

A notícia foi alardeada em toda a imprensa: nenhum estado conseguiu atingir a meta do Índice de Desenvolvimento da Educação Básica (Ideb) para o ensino médio. A projeção de nota para essa fase da vida escolar era 4,7, mas a média nacional ficou em 3,8, avançando apenas 0,1 em relação a 2016. Nos últimos anos do ensino fundamental apenas sete das 27 unidades da federação atingiram a meta 5. No geral, a média foi de 4,7.

Imediatamente _____ quem aproveitasse os números para _____ o ensino público brasileiro. O ministro da Educação, Rossieli Santos, classificou os dados do Ensino Médio como tragédia. Veículos que divulgaram as informações apontaram que o diagnóstico confirma o estado crônico em que se encontra a educação brasileira. Entretanto, em que pese o país ainda não ter conseguido superar diversos abismos, sendo imprescindível a ampliação de investimentos em políticas educacionais para melhorar a qualidade da escola pública e gratuita, _____ que se ter cuidado com a apropriação indébita de dados como esses.

Disponível em <http://www.cartaeducacao.com.br/artigo/a-quem-interessa-o-fracasso-da-educacao-brasileira/> Acesso em 10/09/2018. [adaptado]

- 5- Completa correta e respectivamente as lacunas do texto:
(A) ouve – demonisar – a
(B) houve – demonizar – a
(C) ouve – demonisar – há
(D) houve – demonizar – há
(E) ouve – demonisar – à
- 6- Assinale a alternativa que não tem o sentido correto de crônico no trecho "... o diagnóstico confirma o estado **crônico** em que se encontra a educação brasileira.”:
(A) permanente
(B) errôneo
(C) duradouro
(D) repetido
(E) habitual
- 7- Assinale a alternativa em que não há um exemplo de pronome, retirado do texto:
(A) nenhum
(B) essa
(C) apenas
(D) se
(E) quem
- 8- No trecho “Nos últimos anos do ensino fundamental apenas sete das 27 unidades da federação atingiram a meta 5.”, em que retiramos propositadamente a(s) vírgula(s), cabe(m), obrigatoriamente, no máximo:
(A) 3 vírgulas.
(B) 1 vírgula.
(C) Nenhum vírgula.
(D) 2 vírgulas.
(E) 5 vírgulas.

O texto abaixo se refere às questões 9 e 10:

Professor da Universidade de Brasília (UnB), Wander Pereira fará uma palestra gratuita sobre "ansiedade e depressão". Ele é o responsável por ministrar a disciplina "felicidade", a primeira oferecida em uma instituição pública de ensino superior do Brasil.

O encontro será as 8h na sede da Legião da Boa Vontade (LBV). A entrada é gratuita e, para participar, não é exigida inscrição. O evento faz parte das atividades da campanha “Setembro Amarelo”, de prevenção ao suicídio. A disciplina sobre “felicidade” é inspirada em duas universidades dos Estados Unidos. Na UnB, as aulas começaram em agosto e são ofertadas para 240 estudantes de engenharia. Até o fim do semestre, os alunos devem elaborar um produto que eleve a sensação de alegria.

Disponível em <https://g1.globo.com> Acesso em 10/09/2018. [adaptado]

- 9- Propositadamente, foi retirado a crase em um dos trechos acima. Assinale-o:
(A) ...ministrar a disciplina "felicidade"..
(B) ...a primeira oferecida em uma instituição pública de ensino superior do Brasil.
(C) O encontro será as 8h na sede da Legião da Boa Vontade..
(D) A entrada é gratuita..
(E) ... os alunos devem elaborar um produto que eleve a sensação de alegria.
- 10- Analise as afirmativas e identifique a(s) correta(s):
- I- O professor Wander Pereira, da UnB, é o responsável por ministrar a disciplina "felicidade".
II- A campanha “Setembro Amarelo” é dedicada à prevenção ao suicídio.
III- A disciplina sobre “ansiedade e depressão” é inspirada em duas universidades dos Estados Unidos.
- Está(ão) correta(as):
(A) Apenas a I.
(B) Apenas a II.
(C) Apenas a III.
(D) Apenas II e III.
(E) Apenas I e II.

QUESTÕES DE CONHECIMENTOS GERAIS

- 11- Um dos aspectos históricos que marcou a vida brasileira foi a Revolução Farroupilha, também chamada de Guerra dos Farrapos, que eclodiu no Rio Grande do Sul e configurou-se na mais longa revolta brasileira. Durou 10 anos e foi liderada pela classe dominante gaúcha. Isso posto, assinale a alternativa que indica o período da história brasileira em que aconteceu a Revolução Farroupilha:
- (A) Segundo Reinado (1831–1840).
 - (B) Independência do Brasil (1822).
 - (C) Primeira República (1889–1930).
 - (D) Primeiro Reinado (1822–1831).
 - (E) Brasil Colônia (1530–1815).
- 12- Considerando as características territoriais do Brasil, assinale a alternativa correta:
- (A) O território brasileiro é subdividido em 27 estados e o Distrito Federal, cuja capital é a cidade de Brasília.
 - (B) A área territorial do Brasil faz com que nosso país seja o quarto maior do mundo, atrás somente de Rússia, China e Estados Unidos.
 - (C) O Brasil faz limite apenas com dois países sul-americanos: Equador e Peru.
 - (D) O Brasil ocupa 47%, quase a metade da América do Sul.
 - (E) O Brasil tem a sexta maior área litorânea do mundo.
- 13- Dados da estimativa populacional de Santa Catarina divulgados pelo Instituto Brasileiro de Geografia e Estatística (IBGE) apontam que 128 municípios do Estado tiveram redução no número de habitantes no último ano.
Fonte: <http://dc.clicrbs.com.br/sc/noticias/noticia/2018/08/mais-de-40-das-cidades-de-santa-catarina-perderam-moradores-em-2018-diz-ibge-10551851.html>
- Isso posto, assinale a alternativa que apresenta quatro municípios catarinenses com população superior a 120 mil habitantes:
- (A) Piratuba, Itapema, Balneário Camboriú e Brusque.
 - (B) Brusque, Tubarão, São José e Araquari.
 - (C) Imarui, Brusque, São José e Chapecó.
 - (D) São Bento do Sul, Brusque, Rio do Sul e Itajaí.
 - (E) Jaraguá do Sul, Brusque, Lages e Palhoça.
- 14- Sobre desenvolvimento urbano brasileiro, assinale a alternativa correta:
- (A) A chegada de novos habitantes nas cidades não implica maior demanda de serviços urbanos.
 - (B) Os serviços urbanos, como a água potável, luz elétrica e transporte público, entre outros, são de competência da administração estadual.
 - (C) À medida que as cidades se desenvolvem, surgem novos desafios que podem ser ambientais, culturais, de desenho, gestão, entre outros.
 - (D) Os padrões desejáveis de limpeza pública incluem somente a coleta e o transporte.
 - (E) A verticalização das cidades é um processo que apresenta mais desvantagens do que vantagens.
- 15- Analise os eventos abaixo e, diante de cada um, escreva V, para os que integram a agenda cultural de Brusque e F, para os que não integram:
- () Autos Antigos na Praça.
 - () Festa Nacional do Jeep.
 - () Rock na Praça.
 - () Festival Nacional da Cuca.
 - () Festa do Produto Colonial.
- Assinale a alternativa que contém a sequência correta:
- (A) V – V – V – V – V.
 - (B) F – V – V – V – F.
 - (C) F – F – V – F – F.
 - (D) V – V – F – F – F.
 - (E) V – V – F – V – V.
- 16- Sobre os aspectos político-administrativos do Brasil, assinale a alternativa correta:
- (A) O Brasil é uma república federativa presidencialista com separação entre os três poderes (executivo, legislativo e judiciário).
 - (B) O mandato presidencial tem duração de quatro anos e, desde 2016, sem possibilidade de reeleição.
 - (C) Todos os representantes do poder legislativo são eleitos por voto direto, para mandato de 4 anos.
 - (D) Os membros dos três poderes são eleitos diretamente pela população, conforme exposto na Constituição.
 - (E) Os integrantes do poder judiciário podem dedicar-se a atividades político-partidárias.

17- Sobre os aspectos culturais de Santa Catarina, analise as afirmativas abaixo e identifique a(s) correta(s):

- I- O patrimônio cultural de Santa Catarina sofreu a influência e a contribuição europeias.
- II- Depois da chegada dos descobridores portugueses, Santa Catarina recebeu, ao longo dos séculos, muitos imigrantes alemães e italianos.
- III- Em escala menor, o patrimônio cultural de Santa Catarina recebeu influências de açorianos, poloneses, ucranianos, holandeses, austríacos e japoneses, entre outros.
- IV- Com o intuito de proteger a riqueza cultural catarinense, foram criadas, em todas as cidades catarinenses, as chamadas Casa da Cultura.

Assinale a alternativa correta:

- (A) Apenas a afirmativa II está correta.
- (B) Apenas a afirmativa III está correta.
- (C) Apenas a afirmativa I está correta.
- (D) As afirmativas I, II, III e IV estão corretas.
- (E) Apenas as afirmativas I, II e III estão corretas.

18- Considerando a divulgação do Produto Interno Bruto – PIB – pelo Instituto Brasileiro de Geografia e Estatística – IBGE, referente a Santa Catarina em 2015, assinale a alternativa que indica o município que apresenta o maior PIB:

- (A) São José.
- (B) Joinville.
- (C) Florianópolis.
- (D) Itajaí.
- (E) Blumenau.

19- O Instituto de Pesquisa Econômica Aplicada (Ipea) apresentou recentemente os resultados preliminares de uma pesquisa sobre a qualidade do atendimento do Judiciário às mulheres vítimas de violência. O trabalho foi feito a pedido e em parceria com o Conselho Nacional de Justiça (CNJ).

Fonte: <https://noticias.r7.com/brasil/as-falhas-no-atendimento-as-mulheres-vitimas-de-violencia-02092018>

Isso posto, analise as afirmativas que seguem e identifique a(s) correta(s):

- I- Um dos problemas apontados na resolução dos casos de violência de gênero é a falta de juízes em audiências judiciais de violência doméstica.
- II- Um dos problemas apontados na resolução dos casos de violência de gênero é a insuficiência do atendimento psicossocial às vítimas.
- III- Os resultados da pesquisa revelaram que a maioria dos processos teve início em 2016, mas que há casos iniciados antes de 2012, e ainda não solucionados.

Assinale a alternativa correta:

- (A) Apenas a afirmativa II está correta.
- (B) Apenas a afirmativa III está correta.
- (C) Apenas a afirmativa I está correta.
- (D) Apenas as afirmativas I e III estão corretas.
- (E) As afirmativas I, II e III estão corretas.

20- Sobre as fontes alternativas de energia, assinale a alternativa correta:

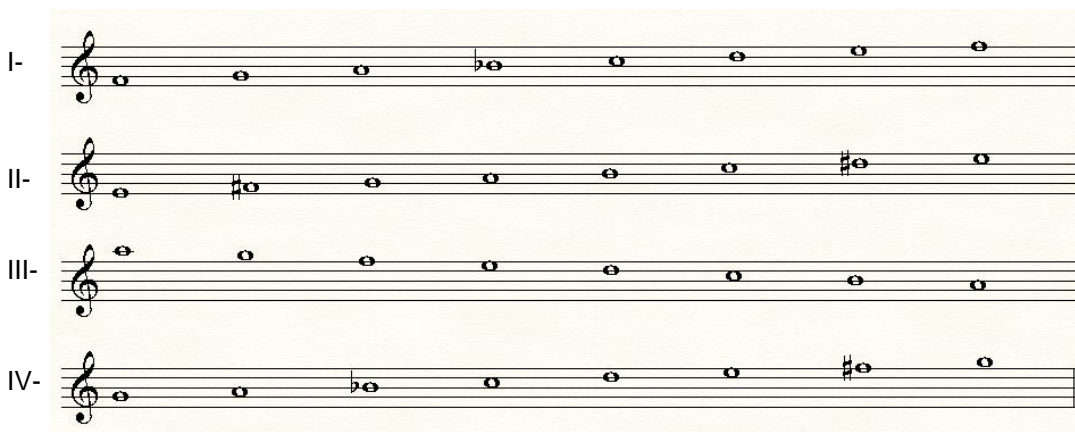
- (A) A diversificação de fontes de energia alternativa tira do país a dependência das fontes tradicionais, que muitas vezes podem ser controladas por empresas estrangeiras ou outros países.
- (B) Felizmente o Brasil faz uso intenso das fontes alternativas de energia.
- (C) O carvão mineral tem se apresentado no Brasil como excelente fonte de energia renovável.
- (D) A grande vantagem da energia elétrica gerada no Brasil a partir das usinas hidrelétricas é a normalidade de seu fornecimento independentemente da falta de chuvas.
- (E) O Proálcool (Programa Nacional do Álcool), iniciativa do governo brasileiro de produção de álcool combustível (etanol), substituiu com sucesso o uso de gasolina, desde 1960.

QUESTÕES DE CONHECIMENTOS ESPECÍFICOS

- 21- Em música, intervalo significa a diferença de altura entre dois sons, a relação existente entre duas alturas e o espaço que separa um som do outro. Assinale a alternativa que representa a identificação correta dos intervalos melódicos e harmônicos abaixo:



- (A) 6ªM, 5ªJ, 7ªM, 4ªJ, 5ªD
 (B) 6ªM, 5ªJ, 7ªM, 4ªJ, 4ªA
 (C) 6ªJ, 5ªM, 7ªJ, 4ªM, 4ªD
 (D) 6ªM, 5ªD, 7ªM, 4ªA, 4ªJ
 (E) 7ªm, 5ªJ, 7ªM, 4ªA, 4ªD.
- 22- Escala é uma sucessão ascendente e descendente de notas diferentes consecutivas; é o conjunto de notas disponíveis num determinado sistema musical; é uma sucessão ordenada de sons, compreendidos no limite de uma oitava (MED, 1996, p. 86). As escalas são divididas em cinco notas (pentatônica), seis notas (Hexacordal), sete notas (diatônica) e doze notas (cromática). Analise as escalas no pentagrama e assinale a alternativa que representa a sequência correta:



- (A) Escala maior, menor harmônica, menor natural e menor melódica.
 (B) Escala menor melódica, menor harmônica, maior, menor natural.
 (C) Escala hexafônica, pentatônica, cromática e diatônica.
 (D) Escala diatônica, dórica, eólia e frígia.
 (E) Escala moderna, barroca, antiga e jazz.
- 23- Acorde é a combinação de três ou mais sons simultâneos diferentes. Sua classificação se dá pelas diferenças intervalares entre as notas. Analise os acordes abaixo e assinale a alternativa que representa a sua cifragem correta:



- (A) E – Ab7 – Dm – G – Em – F
 (B) Em – Abm7 – D – G7 – F7
 (C) C#5 – Ab7M – Dm – Bm/G – Em7 – F6
 (D) E – Ab7M – Dm – G7 – Em7(b5) – F6
 (E) E – Fm7 – Dm – G7 – Em7(b5) – F6
- 24- Sonata foi o nome dado pelos compositores clássicos a uma obra em diversos movimentos para um ou dois instrumentos. As sonatas são compostas na sua maioria de três a quatro movimentos. Assinale a alternativa que representa a seções de uma Forma Sonata:
- (A) Introdução – Estrofe – Refrão – Finalização.
 (B) Rondó – Minuetto – Sinfonia – Finale.
 (C) Exposição – Desenvolvimento – Recapitulação – Coda.
 (D) Scherzo – Cadência – Concerto – Coda.
 (E) Allegro – Moderado – Andante – Presto.

25- O recurso de transposição é muito utilizado pelos compositores, pois transporta a música para outra atmosfera sonora. No canto popular, é comum transpor uma canção de acordo com a tessitura do intérprete. Analise a melodia abaixo e assinale a alternativa que corresponde a transposição de uma quarta justa acima:



- (A) Mi, ré, mi, si, mi, ré, mi, re, dó, si, ré, si, ré, fá, dó, fá, mi, ré, mi, ré, dó, mi, ré, mi, ré, dó, si, ré, si, ré, fá.
 (B) Dó, si, dó, sol, dó, si, dó, si, la, sol, si, sol, si, ré, lá, ré, dó, si, dó, si, lá, dó, si, dó, si, lá, sol, si, sol, si, ré.
 (C) Sol, fá#, sol, ré, sol, fá, sol, fá#, mi, ré, fá#, ré, fá#, lá, mi, fá#, sol, fá#, sol, fá#, sol, fá#, mi, ré, fá#, ré, fá#, lá.
 (D) Fá, mi, fá, dó, fá, mi, fá, mi, ré, dó, mi, dó, mi, sol, ré, sol, fá, mi, fá, mi, ré, fá, mi, fá, mi, ré, dó, mi, dó, mi, sol.
 (E) Fá, ré, fá, fá, sol, fá#, mi, ré, fá#, ré, fá#, lá, mi, fá#, fá, mi, ré, fá#, lá, sol, fá, sol, fá#, lá, si, sol, ré, mi, sol, lá, si.

26- Assinale V para verdadeira, e F, para falsa, nas seguintes afirmativas sobre o cantochão:

- () O cantochão foi introduzido pelo Papa Gregório I visando à unificação do cântico da Igreja.
 () Canto feito de uma melodia (monódico) que faz uso dos modos litúrgicos.
 () Ritmo não medido, baseado no acento métrico das palavras.
 () Apresenta melodias suaves, com grandes saltos.
 () Canto com polifonia máxima de três vozes com intervalos de, no máximo, terça maior.

Assinale a alternativa que contém a sequência correta:

- (A) V – F – F – V – V.
 (B) F – F – V – V – F.
 (C) V – F – V – F – V.
 (D) F – V – V – V – F.
 (E) V – V – V – F – F.

27- Compasso é a divisão de um trecho musical em séries regulares de tempos, é também o agente métrico do ritmo. Analise os trechos musicais abaixo e faça a identificação da fórmula de compasso correta:



Assinale a alternativa que representa a sequência correta das fórmulas de compasso:

- (A) 2/4 – 6/8 – 3/4 – 4/4 – 4/4
 (B) 4/4 – 3/8 – 6/4 – 4/2 – 2/2
 (C) 4/4 – 3/4 – 6/8 – 2/4 – 2/2
 (D) 3/4 – 3/8 – 4/4 – 5/4 – 7/8
 (E) 5/4 – 6/8 – 4/4 – 3/4 – 2/4

31- Analise as afirmativas sobre Educação Musical e, diante de cada uma, escreva V, para as verdadeiras, e F, para as falsas:

- () Considerar a música como discurso, considerar o discurso musical dos alunos e enfatizar a fluência talvez seja mais eficaz em um amplo conjunto de situações de ensino do que o detalhamento da documentação curricular. Esses cuidados ajudam a pensar sobre a qualidade da Educação Musical, sobre como em vez de o quê.
- () Aprendizagem é o resíduo da experiência. É o que fica conosco quando atividades acabam, as técnicas e a compreensão que nós obtemos. A compreensão musical reside numa dimensão diferente das atividades musicais por meio das quais esse entendimento pode ser revelado e desenvolvido.
- () Durante a adolescência, o principal motivo da instabilidade da afinação nas vozes tanto de meninos quanto de meninas é o padrão de crescimento de todos os órgãos que participam da fonação. Repentinamente as estruturas se alargam, seguidas de uma gradual adaptação à nova situação anatômica.
- () De todas as ciências da música, a história é uma das mais férteis em temas de reflexão, pois é uma história da imaginação e do comportamento. Seu domínio engloba uma grande diversidade de conhecimento (teoria, estética, sociologia, etc.), donde o enriquecimento que proporciona.
- () A literatura abrange estudos históricos e musicológicos, o que chamamos de conhecimento sobre música: contexto da obra, carreira do compositor ou intérprete, análise, estilo, gênero etc. [...] são concebidas como atividades complementares – já que não propiciam um envolvimento direto com música – e têm como função fundamentar e possibilitar a experiência musical direta.

Assinale a alternativa que contém a sequência correta:

- (A) V – V – V – V – V.
- (B) V – V – F – F – V.
- (C) F – V – V – F – F.
- (D) F – F – V – V – V.
- (E) V – F – V – V – V.

32- Enumere a segunda coluna de acordo com a primeira, associando cada descrição ao correspondente educador musical:

- () Compositor canadense, escritor, educador musical e ambientalista, introdutor do conceito de paisagem sonora.
- () Não há valores absolutos, só relativos; não há coisa errada em arte; o importante é inventar o novo; não acredite em nada que o professor disser, em nada que você ler e em nada que você pensar; pergunte sempre o porquê.
- () Foi o criador de um sistema de ensino de música baseado no movimento corporal expressivo, que se tornou mundialmente difundido a partir da década de 1930. Com sua pedagogia musical, tornou-se o precursor dos chamados métodos ativos na área da educação musical.
- () O canto é a primeira etapa a ser trabalhada. Considera que o canto é o fundamento da cultura musical, pois a voz é o sinal mais imediato que nos comunica com a música, pois parte do próprio sujeito, que tem controle sobre ela.
- () Todas as crianças são capazes de aprender, quanto mais cedo se estimular este aprendizado melhor. É importante desenvolver habilidades durante os primeiros anos de vida da criança. Somente com a participação efetiva dos pais será possível oferecer à criança todo o estímulo que ela necessita para desenvolver e aprimorar suas habilidades. No aprendizado musical, não é diferente.

- 1- H. J. Koellreutter
- 2- Zolták Kodáli
- 3- R. Murray Schafer
- 4- Shinichi Suzuki
- 5- Émile Jaques-Dalcroze

- (A) 5 – 3 – 2 – 4 – 1.
- (B) 3 – 1 – 5 – 2 – 4.
- (C) 1 – 2 – 5 – 3 – 4.
- (D) 3 – 4 – 2 – 1 – 5.
- (E) 3 – 1 – 4 – 2 – 5.

33- Analise a cifra abaixo da música “Fotografia” de Tom Jobim e assinale a alternativa que representa sua tonalidade:

C7M(9) / / / C⁶ / / / F⁷(13) / / / F7(13) / / / C7M(9) / / /
 Eu, você, nós dois Aqui neste terraço à beira-mar O sol já vai cain—do E o seu olhar
 / / / / Em7(b5) / / / A7(b13) / / / Dm7(9) / / / Bm7(b5) /
 Parece acompanhar a cor do mar Você tem que ir embo—ra A tarde cai Em
 E7(b13) / Am7 / / / D7(*it) / / / Dm7(9) / / / G⁷(b9) / / /
 cores se desfaz Escure—ceu O sol caiu no mar E a primeira luz lá embaixo se
 C7M(9) / / / F⁷(13) / / / C7M(9) / / / C⁶ / / / F⁷(13) / / / F7(13) /
 acendeu Você e eu Eu, você, nós dois Sozinhos neste bar à meia-luz E
 / / / C7M(9) / / / / / / / Em7(b5) / / / A7(b13) / / /
 uma grande lua saiu do mar Parece que este bar Já vai fechar E há sempre uma
 Dm7(9) / / / Bm7(b5) / E7(b13) / Am7 / / / D7(*it) / / / Dm7(9) /
 canção para contar Aquela velha histó—ria de um de-se—jo Que todas as canções têm
 / / / G⁷(b9) / / / / C7M(9) / / / F7(13) / / / C7M(9) / / / F⁷(13) / / /
 pra contar E veio aquele bei—jo A—quele bei—jo A—quele bei—jo A—quele bei—jo
 / C7M(9) /
 A—quele bei—jo

- (A) Fá maior.
- (B) Lá menor.
- (C) Sol maior.
- (D) Lá maior.
- (E) Dó maior.

34- Assinale a alternativa que representa a origem estilística da MPB (Música Popular Brasileira):

- (A) Modinha – Lundu – Choro – Samba – Bossa Nova.
- (B) Forró – Pagode – Pagode – Sertanejo – Funk.
- (C) Música Folclórica – Música tradicional – Música Erudita – Música Sacra – Música Africana.
- (D) Ijexá – Afoxé – Maracatu – Afro-Samba – Afro-reggae.
- (E) Baião – Xote – Vaneira – Valsa – Marcha.

35- Em 2015, vários municípios e estados brasileiros extinguíram ou fundiram suas secretarias de Cultura. Não é preciso muito esforço para concluirmos que a gestão cultural no Brasil está sob ataque. A crise econômica, associada a um entendimento precário a respeito da relevância da afirmação dos direitos culturais por parte de governantes e setores da sociedade, está levando a gestão cultural a uma situação alarmante. A ideia de cultura como algo supérfluo – que deve ser imediatamente cortado em períodos de crise – pode nos levar a um significativo retrocesso. (WU, 2016)

Ao encontro disso, ao que compete à Lei de Criação da Fundação Cultural, analise as afirmativas abaixo e identifique a(s) correta(s):

- I- A Fundação Cultural de Brusque terá duração indeterminada, ficando sua extinção, em caso de ser impossível sua continuidade ou inconveniente sua manutenção, subordinada à proposição da Câmara Municipal de Brusque e aprovação do Prefeito Municipal.
- II- Os recursos de que a Fundação Cultural de Brusque disporá para execução de suas finalidades são os advindos exclusivamente de dotações consignadas no orçamento do Município de Brusque.
- III- Os bens, rendas e serviços da Fundação ficam isentos de quaisquer tributos municipais.

Assinale a alternativa correta:

- (A) Apenas as afirmativas I e III estão corretas.
- (B) Apenas a afirmativa II está correta.
- (C) Apenas a afirmativa III está correta.
- (D) Apenas a afirmativa I está correta.
- (E) As afirmativas I, II e III estão corretas.

36- O Ministério da Cultura é um órgão da administração pública federal direta que tem como áreas de competência a Política Nacional de Cultura e a proteção do patrimônio histórico e cultural. Por meio das metas do Plano Nacional da Cultura, o MinC trabalha a concepção de cultura articulada em três dimensões. Tal tríade é mais adequadamente encontrada em:

- (A) Social, arquitetônica e inovativa.
- (B) Visual, rítmica e literária.
- (C) Cinematográfica, musical e teatral.
- (D) Linguística, étnica, artística.
- (E) Simbólica, cidadã e econômica.

37- O Ministério da Cultura (MinC) foi criado por Decreto presidencial, em 1985, a partir do desmembramento do Ministério da Educação e Cultura. É composto por órgãos colegiados e conta com sete entidades vinculadas, sendo três autarquias e quatro fundações, que abrangem campos de atuação determinados. Ao encontro disso, quando se afirma que sua missão institucional é induzir condições isonômicas de competição nas relações dos agentes econômicos da atividade no Brasil, proporcionando o desenvolvimento de uma indústria forte, competitiva e autossustentada e que enfrenta o desafio de aprimorar seus instrumentos regulatórios, atuando em todos os elos da cadeia produtiva do setor, está-se falando da/do:

- (A) IPHAN.
- (B) FBN.
- (C) FCRB.
- (D) ANCINE.
- (E) FUNARTE.

38- De acordo com a Lei Orgânica do Município de Brusque, analise as afirmativas abaixo e identifique a(s) correta(s):

- I- Ao Município, compete declinar, quando necessário, a legislação federal e estadual, disposto sobre a cultura.
- II- O Município deverá proporcionar apoio logístico e financeiro às entidades culturais locais.
- III- O Município apoiará, somente financeiramente, na implantação de escolas de artes para aperfeiçoar e desenvolver o potencial e descobrir novos talentos.

Assinale a alternativa correta:

- (A) Apenas a afirmativa I está correta.
- (B) Apenas a afirmativa III está correta.
- (C) Apenas a afirmativa II está correta.
- (D) Apenas as afirmativas I e III estão corretas.
- (E) As afirmativas I, II e III estão corretas.

39- Aproximadamente, 2.624 municípios brasileiros, além do Distrito Federal, integram o Sistema Nacional de Cultura (SNC), o que representa 47,1% do total. O SNC tem por objetivo promover o desenvolvimento humano, social e econômico com pleno exercício dos direitos culturais. Como estrutura do SNC, há os seguintes componentes obrigatórios:

- (A) Comissões intergestores.
- (B) Conselhos de política cultural.
- (C) Sistemas de informações e indicadores culturais.
- (D) Programas de formação na área da cultura.
- (E) Sistemas setoriais de cultura.

40- (...) sabe-se que, desde que o ser humano se reconheceu como um ser racional, e, conseqüentemente, viu no outro um semelhante seu, a questão ética emergiu e passou a ser estudada amplamente nas ciências humanas, enfaticamente no campo da filosofia. (OLIVEIRA, 2017). Ao encontro do tema, analise as afirmativas abaixo e identifique a(s) correta(s):

- I- Os parâmetros para a definição do que é moralmente aceito como justo ou bom nem sempre ficam claros, variando bastante a visão de acordo com o tempo em que é observado e por quem é observado.
- II- Define-se ética como sendo a capacidade de ação livre e autônoma do indivíduo. Significa, acima de tudo, a capacidade de resistência que um indivíduo tem em face das externas pressões advindas do meio.
- III- A ética remete à condição humana de discernir, diante de suas considerações morais, a maneira de agir em meio às situações que se apresentam em seu cotidiano e no ambiente em que se insere, de modo a reverenciar o coletivo.

Assinale a alternativa correta:

- (A) Apenas as afirmativas I e II estão corretas.
- (B) Apenas as afirmativas II e III estão corretas.
- (C) Apenas a afirmativa II está correta.
- (D) As afirmativas I, II e III estão corretas.
- (E) Apenas a afirmativa III está correta.

Rascunho



FOLHA INTERMEDIÁRIA DE RESPOSTAS

Questões	RESPOSTAS				
01	A	B	C	D	E
02	A	B	C	D	E
03	A	B	C	D	E
04	A	B	C	D	E
05	A	B	C	D	E
06	A	B	C	D	E
07	A	B	C	D	E
08	A	B	C	D	E
09	A	B	C	D	E
10	A	B	C	D	E
11	A	B	C	D	E
12	A	B	C	D	E
13	A	B	C	D	E
14	A	B	C	D	E
15	A	B	C	D	E
16	A	B	C	D	E
17	A	B	C	D	E
18	A	B	C	D	E
19	A	B	C	D	E
20	A	B	C	D	E

Questões	RESPOSTAS				
21	A	B	C	D	E
22	A	B	C	D	E
23	A	B	C	D	E
24	A	B	C	D	E
25	A	B	C	D	E
26	A	B	C	D	E
27	A	B	C	D	E
28	A	B	C	D	E
29	A	B	C	D	E
30	A	B	C	D	E
31	A	B	C	D	E
32	A	B	C	D	E
33	A	B	C	D	E
34	A	B	C	D	E
35	A	B	C	D	E
36	A	B	C	D	E
37	A	B	C	D	E
38	A	B	C	D	E
39	A	B	C	D	E
40	A	B	C	D	E

INFORMAÇÕES

O inteiro teor e o gabarito da prova objetiva serão divulgados até as 18h do dia 17 de setembro de 2018, no endereço eletrônico www.furb.br/concursoexterno, link Prefeitura Municipal de Brusque – Concurso Público - Edital N. 002/2018.

Brusque, 16 de setembro de 2018.