



PREFEITURA DE
BRUSQUE

PREFEITURA MUNICIPAL DE BRUSQUE
FUNDAÇÃO CULTURAL
CONCURSO PÚBLICO 002/2018



Cargo: **MAESTRO REGENTE - REGÊNCIA**

INSTRUÇÕES

- Nesta prova, você encontrará:
10 (dez) questões de Língua Portuguesa,
10 (dez) questões de Conhecimentos Gerais e
20 (vinte) questões de Conhecimentos Específicos.
- Você está recebendo um **Caderno** com um total de 40 questões do tipo múltipla escolha, uma **Folha Intermediária de Respostas** e um **Cartão-Resposta**.
- Leia atentamente todas as questões e assinale a alternativa que julgar correta ou mais adequada. Lembre-se de que, para cada questão, existe apenas uma alternativa **correta**.
- Utilize a **Folha Intermediária de Respostas** para registrar as alternativas escolhidas. Essa folha ficará em seu poder para conferência com o gabarito a ser publicado.
- Depois de preencher a **Folha Intermediária de Respostas**, transcreva as alternativas escolhidas para o **Cartão-Resposta**, preenchendo, **forte e completamente, a bolha** com caneta esferográfica azul-escura ou preta. Não faça outro tipo de marca na bolha nem utilize outro tipo de caneta.
- No **Caderno de Questões**, você poderá fazer as anotações de que necessitar.
- O **Cartão-Resposta** e o **Caderno de Questões** serão devolvidos ao fiscal.
- Assine e date, no verso, o **Cartão-Resposta**.
- Você não poderá sair da sala de prova antes de transcorrida 1 (uma) hora.
- Os três últimos candidatos permanecerão na sala até o término das provas.
- Duração da Prova: 3 (três) horas.

**INSTRUÇÕES PARA PREENCHIMENTO
DO CARTÃO-RESPOSTA**

MARQUE ASSIM:

NUNCA MARQUE ASSIM:

AGUARDE A ORDEM PARA ABRIR ESTE CADERNO DE QUESTÕES

Nome Legível do Candidato

Assinatura do Candidato

Brusque, 16 de setembro de 2018.

QUESTÕES DE LÍNGUA PORTUGUESA

O texto abaixo se refere às questões 1, 2, 3 e 4:

Quando o assunto é Educação, crianças e jovens são o alvo. Eles precisam ler melhor, estabelecer boas conexões entre as disciplinas, ser mais críticos e criativos, desenvolver competências que os ajudem a resolver problemas. A Educação parece ser um assunto de responsabilidade só deles, dos educadores e de suas famílias. Difícil é não pensarmos apenas no círculo imediato de pessoas que atuam na área quando sai uma das muitas manchetes sobre Educação (podemos nos orgulhar de estarmos falando mais sobre o assunto!) ou quando nossos filhos têm algum problema. Nada poderia estar mais longe disso. [...]

Disponível em: <https://educacao.uol.com.br/columnas> Acesso em 12/09/2018. [adaptado]

1- Analise as afirmativas sobre o texto e identifique a(s) correta(s):

- I- O verbo “têm” está corretamente acentuado, pois está no plural.
- II- “Quando” dá ideia de tempo.
- III- Na oração do texto que contém “crianças e adolescentes”, não há sujeito composto, pois não há concordância com “o alvo”.

Está(ão) correta(as):

- (A) Apenas a I.
 - (B) Apenas I e II.
 - (C) Apenas a II.
 - (D) Apenas a III.
 - (E) Apenas II e III.
- 2- Assinale a alternativa que contenha um vocábulo acentuado por ser uma palavra proparoxítona:
- (A) Têm.
 - (B) Críticos.
 - (C) Difícil.
 - (D) É.
 - (E) Só.
- 3- Assinale a alternativa correta que contenha um exemplo de verbo usado no modo no indicativo e outro que esteja no modo subjuntivo, respectivamente, utilizados no texto:
- (A) É – são.
 - (B) Ler – estabelecer.
 - (C) Parece – atuam.
 - (D) Estarmos – poderia.
 - (E) Precisam – ajudem.
- 4- “Quando o assunto é Educação, crianças e jovens são o alvo”. Nessa oração, a vírgula é usada para:
- (A) Antecipar uma oração adverbial.
 - (B) Separar o vocativo.
 - (C) Separar as orações coordenadas.
 - (D) Antecipar uma explicação.
 - (E) Omitir um termo.

O texto abaixo se refere às questões 5, 6, 7 e 8:

A notícia foi alardeada em toda a imprensa: nenhum estado conseguiu atingir a meta do Índice de Desenvolvimento da Educação Básica (Ideb) para o ensino médio. A projeção de nota para essa fase da vida escolar era 4,7, mas a média nacional ficou em 3,8, avançando apenas 0,1 em relação a 2016. Nos últimos anos do ensino fundamental apenas sete das 27 unidades da federação atingiram a meta 5. No geral, a média foi de 4,7.

Imediatamente _____ quem aproveitasse os números para _____ o ensino público brasileiro. O ministro da Educação, Rossieli Santos, classificou os dados do Ensino Médio como tragédia. Veículos que divulgaram as informações apontaram que o diagnóstico confirma o estado crônico em que se encontra a educação brasileira. Entretanto, em que pese o país ainda não ter conseguido superar diversos abismos, sendo imprescindível a ampliação de investimentos em políticas educacionais para melhorar a qualidade da escola pública e gratuita, _____ que se ter cuidado com a apropriação indébita de dados como esses.

Disponível em <http://www.cartaeducacao.com.br/artigo/a-quem-interessa-o-fracasso-da-educacao-brasileira/> Acesso em 10/09/2018. [adaptado]

- 5- Completa correta e respectivamente as lacunas do texto:
(A) ouve – demonisar – a
(B) houve – demonizar – a
(C) houve – demonizar – há
(D) ouve – demonisar – há
(E) ouve – demonisar – à
- 6- Assinale a alternativa que não tem o sentido correto de crônico no trecho "... o diagnóstico confirma o estado **crônico** em que se encontra a educação brasileira.”:
(A) errôneo
(B) permanente
(C) duradouro
(D) repetido
(E) habitual
- 7- Assinale a alternativa em que não há um exemplo de pronome, retirado do texto:
(A) nenhum
(B) apenas
(C) essa
(D) se
(E) quem
- 8- No trecho “Nos últimos anos do ensino fundamental apenas sete das 27 unidades da federação atingiram a meta 5.”, em que retiramos propositadamente a(s) vírgula(s), cabe(m), obrigatoriamente, no máximo:
(A) 3 vírgulas.
(B) Nenhum vírgula.
(C) 1 vírgula.
(D) 2 vírgulas.
(E) 5 vírgulas.

O texto abaixo se refere às questões 9 e 10:

Professor da Universidade de Brasília (UnB), Wander Pereira fará uma palestra gratuita sobre "ansiedade e depressão". Ele é o responsável por ministrar a disciplina "felicidade", a primeira oferecida em uma instituição pública de ensino superior do Brasil.

O encontro será as 8h na sede da Legião da Boa Vontade (LBV). A entrada é gratuita e, para participar, não é exigida inscrição. O evento faz parte das atividades da campanha “Setembro Amarelo”, de prevenção ao suicídio. A disciplina sobre “felicidade” é inspirada em duas universidades dos Estados Unidos. Na UnB, as aulas começaram em agosto e são ofertadas para 240 estudantes de engenharia. Até o fim do semestre, os alunos devem elaborar um produto que eleve a sensação de alegria.

Disponível em <https://g1.globo.com> Acesso em 10/09/2018. [adaptado]

- 9- Propositadamente, foi retirado a crase em um dos trechos acima. Assinale-o:
(A) ...ministrar a disciplina "felicidade" ...
(B) O encontro será as 8h na sede da Legião da Boa Vontade...
(C) ...a primeira oferecida em uma instituição pública de ensino superior do Brasil.
(D) A entrada é gratuita...
(E) ... os alunos devem elaborar um produto que eleve a sensação de alegria.
- 10- Analise as afirmativas e identifique a(s) correta(s):
- I- O professor Wander Pereira, da UnB, é o responsável por ministrar a disciplina "felicidade".
II- A campanha “Setembro Amarelo” é dedicada à prevenção ao suicídio.
III- A disciplina sobre “ansiedade e depressão” é inspirada em duas universidades dos Estados Unidos.
- Está(ão) correta(as):
(A) Apenas a I.
(B) Apenas a II.
(C) Apenas a III.
(D) Apenas II e III.
(E) Apenas I e II.

QUESTÕES DE CONHECIMENTOS GERAIS

- 11- Um dos aspectos históricos que marcou a vida brasileira foi a Revolução Farroupilha, também chamada de Guerra dos Farrapos, que eclodiu no Rio Grande do Sul e configurou-se na mais longa revolta brasileira. Durou 10 anos e foi liderada pela classe dominante gaúcha. Isso posto, assinale a alternativa que indica o período da história brasileira em que aconteceu a Revolução Farroupilha:
- (A) Independência do Brasil (1822).
 - (B) Primeira República (1889–1930).
 - (C) Segundo Reinado (1831–1840).
 - (D) Primeiro Reinado (1822–1831).
 - (E) Brasil Colônia (1530–1815).
- 12- Considerando as características territoriais do Brasil, assinale a alternativa correta:
- (A) O território brasileiro é subdividido em 27 estados e o Distrito Federal, cuja capital é a cidade de Brasília.
 - (B) O Brasil ocupa 47%, quase a metade da América do Sul.
 - (C) A área territorial do Brasil faz com que nosso país seja o quarto maior do mundo, atrás somente de Rússia, China e Estados Unidos.
 - (D) O Brasil faz limite apenas com dois países sul-americanos: Equador e Peru.
 - (E) O Brasil tem a sexta maior área litorânea do mundo.
- 13- Dados da estimativa populacional de Santa Catarina divulgados pelo Instituto Brasileiro de Geografia e Estatística (IBGE) apontam que 128 municípios do Estado tiveram redução no número de habitantes no último ano.
Fonte: <http://dc.clicrbs.com.br/sc/noticias/noticia/2018/08/mais-de-40-das-cidades-de-santa-catarina-perderam-moradores-em-2018-diz-ibge-10551851.html>
- Isso posto, assinale a alternativa que apresenta quatro municípios catarinenses com população superior a 120 mil habitantes:
- (A) Jaraguá do Sul, Brusque, Lages e Palhoça.
 - (B) Piratuba, Itapema, Balneário Camboriú e Brusque.
 - (C) Brusque, Tubarão, São José e Araquari.
 - (D) Imarui, Brusque, São José e Chapecó.
 - (E) São Bento do Sul, Brusque, Rio do Sul e Itajaí.
- 14- Sobre desenvolvimento urbano brasileiro, assinale a alternativa correta:
- (A) A chegada de novos habitantes nas cidades não implica maior demanda de serviços urbanos.
 - (B) Os serviços urbanos, como a água potável, luz elétrica e transporte público, entre outros, são de competência da administração estadual.
 - (C) Os padrões desejáveis de limpeza pública incluem somente a coleta e o transporte.
 - (D) À medida que as cidades se desenvolvem, surgem novos desafios que podem ser ambientais, culturais, de desenho, gestão, entre outros.
 - (E) A verticalização das cidades é um processo que apresenta mais desvantagens do que vantagens.
- 15- Analise os eventos abaixo e, diante de cada um, escreva V, para os que integram a agenda cultural de Brusque e F, para os que não integram:
- () Autos Antigos na Praça.
 - () Festa Nacional do Jeep.
 - () Rock na Praça.
 - () Festival Nacional da Cuca.
 - () Festa do Produto Colonial.
- Assinale a alternativa que contém a sequência correta:
- (A) F – V – V – V – F.
 - (B) V – V – V – V – V.
 - (C) F – F – V – F – F.
 - (D) V – V – F – F – F.
 - (E) V – V – F – V – V.
- 16- Sobre os aspectos político-administrativos do Brasil, assinale a alternativa correta:
- (A) O mandato presidencial tem duração de quatro anos e, desde 2016, sem possibilidade de reeleição.
 - (B) Todos os representantes do poder legislativo são eleitos por voto direto, para mandato de 4 anos.
 - (C) Os membros dos três poderes são eleitos diretamente pela população, conforme expresso na Constituição.
 - (D) Os integrantes do poder judiciário podem dedicar-se a atividades político-partidárias.
 - (E) O Brasil é uma república federativa presidencialista com separação entre os três poderes (executivo, legislativo e judiciário).

17- Sobre os aspectos culturais de Santa Catarina, analise as afirmativas abaixo e identifique a(s) correta(s):

- I- O patrimônio cultural de Santa Catarina sofreu a influência e a contribuição europeias.
- II- Depois da chegada dos descobridores portugueses, Santa Catarina recebeu, ao longo dos séculos, muitos imigrantes alemães e italianos.
- III- Em escala menor, o patrimônio cultural de Santa Catarina recebeu influências de açorianos, poloneses, ucranianos, holandeses, austríacos e japoneses, entre outros.
- IV- Com o intuito de proteger a riqueza cultural catarinense, foram criadas, em todas as cidades catarinenses, as chamadas Casa da Cultura.

Assinale a alternativa correta:

- (A) Apenas a afirmativa II está correta.
- (B) Apenas as afirmativas I, II e III estão corretas.
- (C) Apenas a afirmativa III está correta.
- (D) Apenas a afirmativa I está correta.
- (E) As afirmativas I, II, III e IV estão corretas.

18- Considerando a divulgação do Produto Interno Bruto – PIB – pelo Instituto Brasileiro de Geografia e Estatística – IBGE, referente a Santa Catarina em 2015, assinale a alternativa que indica o município que apresenta o maior PIB:

- (A) São José.
- (B) Florianópolis.
- (C) Joinville.
- (D) Itajaí.
- (E) Blumenau.

19- O Instituto de Pesquisa Econômica Aplicada (Ipea) apresentou recentemente os resultados preliminares de uma pesquisa sobre a qualidade do atendimento do Judiciário às mulheres vítimas de violência. O trabalho foi feito a pedido e em parceria com o Conselho Nacional de Justiça (CNJ).

Fonte: <https://noticias.r7.com/brasil/as-falhas-no-atendimento-as-mulheres-vitimas-de-violencia-02092018>

Isso posto, analise as afirmativas que seguem e identifique a(s) correta(s):

- I- Um dos problemas apontados na resolução dos casos de violência de gênero é a falta de juízes em audiências judiciais de violência doméstica.
- II- Um dos problemas apontados na resolução dos casos de violência de gênero é a insuficiência do atendimento psicossocial às vítimas.
- III- Os resultados da pesquisa revelaram que a maioria dos processos teve início em 2016, mas que há casos iniciados antes de 2012, e ainda não solucionados.

Assinale a alternativa correta:

- (A) Apenas a afirmativa II está correta.
- (B) Apenas a afirmativa III está correta.
- (C) Apenas a afirmativa I está correta.
- (D) Apenas as afirmativas I e III estão corretas.
- (E) As afirmativas I, II e III estão corretas.

20- Sobre as fontes alternativas de energia, assinale a alternativa correta:

- (A) Felizmente o Brasil faz uso intenso das fontes alternativas de energia.
- (B) O carvão mineral tem se apresentado no Brasil como excelente fonte de energia renovável.
- (C) A grande vantagem da energia elétrica gerada no Brasil a partir das usinas hidrelétricas é a normalidade de seu fornecimento independentemente da falta de chuvas.
- (D) A diversificação de fontes de energia alternativa tira do país a dependência das fontes tradicionais, que muitas vezes podem ser controladas por empresas estrangeiras ou outros países.
- (E) O Proálcool (Programa Nacional do Alcool), iniciativa do governo brasileiro de produção de álcool combustível (etanol), substituiu com sucesso o uso de gasolina, desde 1960.

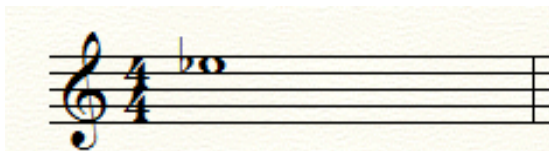
QUESTÕES DE CONHECIMENTOS ESPECÍFICOS

21- Analise e assinale a alternativa correta da harmonia do trecho abaixo:



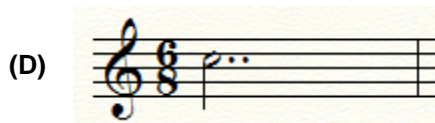
- (A) C, G/B, F/A, G7/B, C.
- (B) C, G, Fm, G7, C.
- (C) C, G7, F, G, C.
- (D) C, G/B, F/C, G7/B, C.
- (E) C, G, F, G, C.

22- A nota abaixo é quinto grau de qual escala MAIOR? Qual a sua escala relativa menor?



- (A) Lab Maior e Fa menor.
- (B) Sib Maior e Fa menor.
- (C) Sol# Maior e Mi# menor.
- (D) La Maior e Fa# menor.
- (E) La b Maior e Fa# menor.

23- Assinale o compasso que está corretamente preenchido:



24- A música moderna ou modernismo é o nome que se dá a uma tendência musical que surgiu na primeira metade do século XX. Uma de suas principais características é a valorização do sentimento através das diferentes tonalidades. No Brasil, o Modernismo teve seu auge na Semana de 22, evento que ocorreu na cidade de São Paulo e reuniu inúmeros artistas de diversas áreas. Assinale a alternativa que cita apenas compositores modernistas brasileiros:

- (A) Marlos Nobre, Hermeto Pascoal e Chiquinha Gonzaga.
- (B) Chiquinha Gonzaga, Ernesto Nazareth e Pixinguinha.
- (C) Aaron Copland, Almeida Prado e Edino Krieger.
- (D) Villa Lobos, Camargo Guarnieri e Francisco Mignone.
- (E) Padre Mauricio Nunes Garcia, Aldo Krieger e Villa Lobos.

25- O trecho abaixo foi extraído da música "Verde Branco", de autoria do compositor brusquense Aldo Krieger. Sobre o trecho, é correto afirmar:



- (A) A tonalidade da música é G maior.
- (B) Há ausência de sinais de aumento de duração.
- (C) Todos os acordes (cifras) são tétrades.
- (D) Não há sinais de repetição.
- (E) Há acidentes fixos e acidentes recorrentes.

26- As palavras: Fusa, mezzoforte, Mi - estão ligadas respectivamente a que características sonoras?

- (A) Altura, Timbre e Intensidade.
- (B) Timbre, Intensidade e Duração.
- (C) Duração, Timbre e Velocidade.
- (D) Duração, Intensidade e Altura.
- (E) Intensidade, Duração e Timbre.

27- Analise os acordes abaixo e assinale a alternativa que corresponde à sua correta nomenclatura:



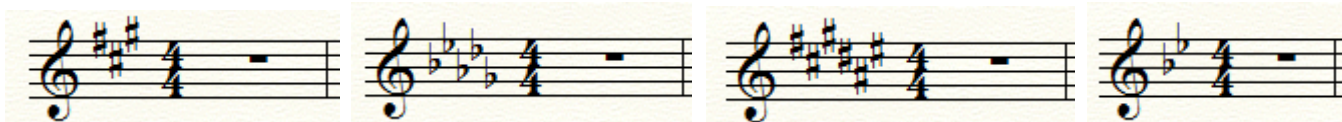
- (A) Em7, F#dim, Am7, D#7M.
- (B) Em6, F#m7, Adim, D#6.
- (C) Em7, F#m7(b5), Am7, D#7.
- (D) E6, F#7, Am7(b5), D#m6.
- (E) Em6, F#m7(b5), Adim, D#6.

28- Analise os intervalos abaixo e assinale a alternativa em que aparecem suas respectivas inversões:



- (A) 4º diminuta, 2º menor, 5º Aumentada e 2º Maior.
- (B) 4º Justa, 2º menor, 5º Maior e 2º Aumentada.
- (C) 4º Justa, 2º Maior, 5º diminuta e 2º Aumentada.
- (D) 4º Justa, 2º menor, 5º diminuta e 2º Aumentada.
- (E) 4º Maior, 2º menor, 5º diminuta e 2º Aumentada.

29- Analise as tonalidades abaixo e assinale a alternativa que representa suas respectivas relativas menores:



- (A) F#m, Bbm, Ebm, G#m.
- (B) F#m, Bbm, Ebm, Gbm.
- (C) F#m, Bbm, D#m, Gm.
- (D) Gbm, A#m, Ebm, Gm.
- (E) Fm, Am, Em, Gm.

30- Assinale a opção que nomeia correta e respectivamente as escalas abaixo:



- (A) Maior, menor, árabe e mixolídio.
- (B) Maior, menor harmônica, tons inteiros, mixolídio.
- (C) Maior, menor harmônica, hexafônica e menor.
- (D) Maior, menor, alterada, jônica.
- (E) Menor, Maior, composta e nostálgica.

31- As indicações apontadas por números romanos nos trecho abaixo se relacionam a:



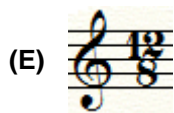
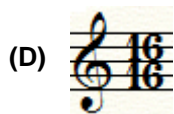
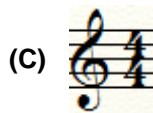
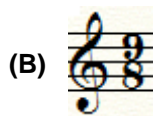
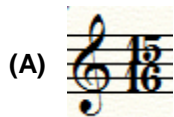
- (A) I Andamento, II Duração, III Ornamento, IV Intensidade, V Repetição.
- (B) I Andamento, II Intensidade, III Duração, IV Ornamento, V Repetição.
- (C) I Velocidade, II Dinâmica, III Duração, IV Ornamento, V Duração.
- (D) I Andamento, II Intensidade, III Duração, IV Ornamento, V Timbre.
- (E) I Andamento, II Intensidade, III Duração, IV Repetição, V Ornamento.

32- Os dois trechos de música abaixo são extraídos respectivamente do Tema da série animada “Os Simpsons” e da famosa música de Luiz Gonzaga “Asa Branca”. Apesar das origens completamente diferentes, eles possuem um elemento musical em comum. Assinale a alternativa em que ambos se enquadram:



- (A) Ambos são tonais.
- (B) Ambos estão na tonalidade de Ré Maior.
- (C) Ambos são modais.
- (D) Ambos estão em modo mixolídio.
- (E) Ambos estão em modo lídio.

33- Assinale a fórmula de compasso em que caberiam perfeitamente uma mínima, uma *semínima* pontuada e uma semicolcheia:



34- O excerto abaixo é do “Hino Nacional Brasileiro”, composto por Joaquim Osório Duque Estrada e Francisco Manuel da Silva. Note que o 6º compasso está faltando. Assinale a alternativa que o preenche corretamente:



35- O Ministério da Cultura (MinC) foi criado por Decreto presidencial, em 1985, a partir do desmembramento do Ministério da Educação e Cultura. É composto por órgãos colegiados e conta com sete entidades vinculadas, sendo três autarquias e quatro fundações, que abrangem campos de atuação determinados. Ao encontro disso, quando se afirma que sua missão institucional é induzir condições isonômicas de competição nas relações dos agentes econômicos da atividade no Brasil, proporcionando o desenvolvimento de uma indústria forte, competitiva e autossustentada e que enfrenta o desafio de aprimorar seus instrumentos regulatórios, atuando em todos os elos da cadeia produtiva do setor, está-se falando da/do:

- (A) IPHAN.
- (B) FBN.
- (C) FCRB.
- (D) FUNARTE.
- (E) ANCINE.

36- Em 2015, vários municípios e estados brasileiros extinguíram ou fundiram suas secretarias de Cultura. Não é preciso muito esforço para concluirmos que a gestão cultural no Brasil está sob ataque. A crise econômica, associada a um entendimento precário a respeito da relevância da afirmação dos direitos culturais por parte de governantes e setores da sociedade, está levando a gestão cultural a uma situação alarmante. A ideia de cultura como algo supérfluo – que deve ser imediatamente cortado em períodos de crise – pode nos levar a um significativo retrocesso. (WU, 2016)

Ao encontro disso, ao que compete à Lei de Criação da Fundação Cultural, analise as afirmativas abaixo e identifique a(s) correta(s):

- I- A Fundação Cultural de Brusque terá duração indeterminada, ficando sua extinção, em caso de ser impossível sua continuidade ou inconveniente sua manutenção, subordinada à proposição da Câmara Municipal de Brusque e aprovação do Prefeito Municipal.
- II- Os recursos de que a Fundação Cultural de Brusque disporá para execução de suas finalidades são os advindos exclusivamente de dotações consignadas no orçamento do Município de Brusque.
- III- Os bens, rendas e serviços da Fundação ficam isentos de quaisquer tributos municipais.

Assinale a alternativa correta:

- (A) Apenas as afirmativas I e III estão corretas.
- (B) Apenas a afirmativa II está correta.
- (C) Apenas a afirmativa I está correta.
- (D) As afirmativas I, II e III estão corretas.
- (E) Apenas a afirmativa III está correta.

37- O Ministério da Cultura é um órgão da administração pública federal direta que tem como áreas de competência a Política Nacional de Cultura e a proteção do patrimônio histórico e cultural. Por meio das metas do Plano Nacional da Cultura, o MinC trabalha a concepção de cultura articulada em três dimensões. Tal tríade é mais adequadamente encontrada em:

- (A) Social, arquitetônica e inovativa.
- (B) Visual, rítmica e literária.
- (C) Simbólica, cidadã e econômica.
- (D) Cinematográfica, musical e teatral.
- (E) Linguística, étnica, artística.

38- De acordo com a Lei Orgânica do Município de Brusque, analise as afirmativas abaixo e identifique a(s) correta(s):

- I- Ao Município, compete declinar, quando necessário, a legislação federal e estadual, disposto sobre a cultura.
- II- O Município deverá proporcionar apoio logístico e financeiro às entidades culturais locais.
- III- O Município apoiará, somente financeiramente, na implantação de escolas de artes para aperfeiçoar e desenvolver o potencial e descobrir novos talentos.

Assinale a alternativa correta:

- (A) Apenas a afirmativa I está correta.
- (B) Apenas a afirmativa II está correta.
- (C) Apenas a afirmativa III está correta.
- (D) Apenas as afirmativas I e III estão corretas.
- (E) As afirmativas I, II e III estão corretas.

39- Aproximadamente, 2.624 municípios brasileiros, além do Distrito Federal, integram o Sistema Nacional de Cultura (SNC), o que representa 47,1% do total. O SNC tem por objetivo promover o desenvolvimento humano, social e econômico com pleno exercício dos direitos culturais. Como estrutura do SNC, há os seguintes componentes obrigatórios:

- (A) Comissões intergestores.
- (B) Sistemas de informações e indicadores culturais.
- (C) Programas de formação na área da cultura.
- (D) Conselhos de política cultural.
- (E) Sistemas setoriais de cultura.

40- (...) sabe-se que, desde que o ser humano se reconheceu como um ser racional, e, conseqüentemente, viu no outro um semelhante seu, a questão ética emergiu e passou a ser estudada amplamente nas ciências humanas, enfaticamente no campo da filosofia. (OLIVEIRA, 2017). Ao encontro do tema, analise as afirmativas abaixo e identifique a(s) correta(s):

- I- Os parâmetros para a definição do que é moralmente aceito como justo ou bom nem sempre ficam claros, variando bastante a visão de acordo com o tempo em que é observado e por quem é observado.
- II- Define-se ética como sendo a capacidade de ação livre e autônoma do indivíduo. Significa, acima de tudo, a capacidade de resistência que um indivíduo tem em face das externas pressões advindas do meio.
- III- A ética remete à condição humana de discernir, diante de suas considerações morais, a maneira de agir em meio às situações que se apresentam em seu cotidiano e no ambiente em que se insere, de modo a reverenciar o coletivo.

Assinale a alternativa correta:

- (A) As afirmativas I, II e III estão corretas.
- (B) Apenas as afirmativas I e II estão corretas.
- (C) Apenas as afirmativas II e III estão corretas.
- (D) Apenas a afirmativa II está correta.
- (E) Apenas a afirmativa III está correta.

RASCUNHO



FOLHA INTERMEDIÁRIA DE RESPOSTAS

Questões	RESPOSTAS				
01	A	B	C	D	E
02	A	B	C	D	E
03	A	B	C	D	E
04	A	B	C	D	E
05	A	B	C	D	E
06	A	B	C	D	E
07	A	B	C	D	E
08	A	B	C	D	E
09	A	B	C	D	E
10	A	B	C	D	E
11	A	B	C	D	E
12	A	B	C	D	E
13	A	B	C	D	E
14	A	B	C	D	E
15	A	B	C	D	E
16	A	B	C	D	E
17	A	B	C	D	E
18	A	B	C	D	E
19	A	B	C	D	E
20	A	B	C	D	E

Questões	RESPOSTAS				
21	A	B	C	D	E
22	A	B	C	D	E
23	A	B	C	D	E
24	A	B	C	D	E
25	A	B	C	D	E
26	A	B	C	D	E
27	A	B	C	D	E
28	A	B	C	D	E
29	A	B	C	D	E
30	A	B	C	D	E
31	A	B	C	D	E
32	A	B	C	D	E
33	A	B	C	D	E
34	A	B	C	D	E
35	A	B	C	D	E
36	A	B	C	D	E
37	A	B	C	D	E
38	A	B	C	D	E
39	A	B	C	D	E
40	A	B	C	D	E

INFORMAÇÕES

O inteiro teor e o gabarito da prova objetiva serão divulgados até as 18h do dia 17 de setembro de 2018, no endereço eletrônico www.furb.br/concursoexterno, link Prefeitura Municipal de Brusque – Concurso Público - Edital N. 002/2018.

Brusque, 16 de setembro de 2018.