



PREFEITURA MUNICIPAL DE GUABIRUBA
SECRETARIA MUNICIPAL DE EDUCAÇÃO

PROCESSO SELETIVO PÚBLICO SIMPLIFICADO
EDITAL DE 009/2018

Cargo: **PROFESSOR ACT – MATEMÁTICA**

INSTRUÇÕES

- Nesta prova, você encontrará:
10 (dez) questões de Língua Portuguesa,
10 (dez) questões de Conhecimentos Gerais e
20 (vinte) questões de Conhecimentos Específicos.
- Você está recebendo um **Caderno** com um total de 40 questões do tipo múltipla escolha, uma **Folha Intermediária de Respostas** e um **Cartão-Resposta**.
- Leia atentamente todas as questões e assinale a alternativa que julgar correta ou mais adequada. Lembre-se de que, para cada questão, existe apenas uma alternativa **correta**.
- Utilize a **Folha Intermediária de Respostas** para registrar as alternativas escolhidas. Essa folha ficará em seu poder para conferência com o gabarito a ser publicado.
- Depois de preencher a **Folha Intermediária de Respostas**, transcreva as alternativas escolhidas para o **Cartão-Resposta**, preenchendo, **forte e completamente, a bolha** com caneta esferográfica azul-escura ou preta. Não faça outro tipo de marca na bolha nem utilize outro tipo de caneta.
- No **Caderno de Questões**, você poderá fazer as anotações de que necessitar.
- O **Cartão-Resposta** e o **Caderno de Questões** serão devolvidos ao fiscal.
- Assine no local indicado no **Cartão-Resposta**.
- Você não poderá sair da sala de prova antes de transcorrida 1 (uma) hora.
- Os três últimos candidatos permanecerão na sala até o término das provas.
- Duração da Prova: 3 (três) horas.

**INSTRUÇÕES PARA PREENCHIMENTO
DO CARTÃO-RESPOSTA**

MARQUE ASSIM: 

NUNCA MARQUE ASSIM: 

AGUARDE A ORDEM PARA ABRIR ESTE CADERNO DE QUESTÕES

Nome Legível do Candidato

Assinatura do Candidato

Guabiruba, 02 de dezembro de 2018.

QUESTÕES DE LÍNGUA PORTUGUESA

As questões 1, 2 e 3 se referem ao texto a seguir:

Dar acesso a boas condições de vida e educação é o que toda mãe e pai sonham para seus filhos. Entretanto, para criar adultos com uma melhor saúde física e mental, um estudo norte-americano feito com mais de 22 mil pessoas sugere que o carinho de mãe e pai é essencial.

O estudo da Universidade Estadual do Michigan usou dados de duas pesquisas norte-americanas feitas para avaliar a saúde física e mental de adultos em várias idades. Na primeira pesquisa, os adultos foram acompanhados por 18 anos. Na segunda, durante seis anos. [...]

Disponível em <https://www.terra.com.br>. Acesso em 16/11/2018. [adaptado]

- 1- No trecho “Na segunda, durante seis anos.”, a vírgula está correta, pois é utilizada para:
(A) separar um aposto.
(B) separar um vocativo.
(C) omitir um termo.
(D) intercalar uma explicação.
(E) enumerar palavras de mesma função sintática.
- 2- Assinale a alternativa que contenha um trecho do texto que não desempenha a função de sujeito de uma oração:
(A) ...para criar adultos com uma melhor saúde física e mental...
(B) Dar acesso a boas condições de vida e educação...
(C) ...um estudo norte-americano feito com mais de 22 mil pessoas...
(D) O estudo da Universidade Estadual do Michigan...
(E) ...os adultos...
- 3- Assinale a única alternativa correta quanto ao tempo e modo verbal dos verbos retirados da notícia:
(A) é – presente do subjuntivo.
(B) sonham – imperativo afirmativo.
(C) usou – pretérito imperfeito do indicativo.
(D) foram – pretérito perfeito do subjuntivo.
(E) sugere – presente do indicativo.

As questões 4, 5 e 6 se referem ao texto a seguir:

A saúde emocional dos magistrados e dos servidores do judiciário será a prioridade do Comitê Nacional de Atenção Integral a Saúde, coordenado pelo conselheiro do Conselho Nacional de Justiça, Valtécio Ronaldo de Oliveira. A primeira reunião acontecerá na próxima quarta-feira (21/11) e propõe traçar as metas e linhas de trabalho do comitê.

De acordo com um levantamento do Departamento de Pesquisas Judiciárias do CNJ de 2016, ansiedade e depressão são as principais doenças relatadas pelos servidores e magistrados. [...]

Disponível em <https://www.conjur.com.br>. Acesso em 16/11/2018. [adaptado]

- 4- Propositadamente, foi retirado o acento indicativo de crase em um dos trechos do texto. Assinale, pois, a alternativa que contenha o trecho em que deve ser colocado crase:
(A) ...Comitê Nacional de Atenção Integral a Saúde...
(B) A saúde emocional dos magistrados e dos servidores do judiciário...
(C) ...será a prioridade do Comitê...
(D) A primeira reunião acontecerá na próxima quarta-feira...
(E) ...propõe traçar as metas e linhas de trabalho do comitê.
- 5- Analisando o excerto do texto: “**De acordo com** um levantamento do Departamento de Pesquisas Judiciárias do CNJ de 2016...”, a expressão destacada pode ser substituída, corretamente e sem alteração de sentido, por:
(A) Caso
(B) Se
(C) Consoante
(D) Enquanto
(E) Mesmo que
- 6- Assinale a única alternativa que é antônimo da palavra “levantamento”, utilizado no texto:
(A) pesquisa
(B) redução
(C) sondagem
(D) investigação
(E) listagem

As questões 7, 8 e 9 a seguir se referem ao texto:

Donna Strickland foi uma das ganhadoras do Prêmio Nobel de Física de 2018, anunciado em outubro. Trata-se de um grande feito para qualquer cientista, mas o que mais chamou a atenção foi o fato de ela ser apenas a terceira mulher a receber o prêmio na história, depois de Marie Curie, em 1903, e Maria Goeppert-Mayer, em 1963. A percepção dessa raridade gerou um debate sobre a exclusão de mulheres na educação e em carreiras científicas. Pesquisadoras viram muitos avanços no último século, mas _____ inúmeras evidências de que elas continuam _____ no chamado Stem, um acrônimo em inglês que agrega os campos da ciência, tecnologia, engenharia e matemática. [...]

Disponível em <https://g1.globo.com/ciencia-e-saude>. Acesso em 16/11/2018. [adaptado]

7- Assinale a alternativa que preenche correta e respectivamente as lacunas do texto:

- (A) a – subrepresentadas
- (B) a – subrepresentadas
- (C) há – subrepresentadas
- (D) há – sub-representadas
- (E) à – sub-representadas

8- Analise as afirmativas sobre o texto e identifique a(s) correta(s):

- I- Donna Strickland é a terceira mulher a receber o prêmio neste século.
- II- Acrônimo é uma palavra que se forma pela junção das primeiras letras ou das sílabas iniciais de um grupo de palavras, de uma expressão.
- III- A percepção de Strickland ser apenas a terceira mulher a receber o Prêmio Nobel gerou um debate sobre a exclusão de mulheres na educação e em carreiras científicas.

- (A) As afirmativas I, II e III estão corretas.
- (B) Apenas as afirmativas I e II estão corretas.
- (C) Apenas as afirmativas II e III estão corretas.
- (D) Apenas a afirmativa II está correta.
- (E) Apenas as afirmativas I e III estão corretas.

9- Assinale a única alternativa que contenha um verbo do texto que não esteja no pretérito:

- (A) foi
- (B) chamou
- (C) gerou
- (D) continuam
- (E) viram

10- Assinale a alternativa que completa correta e respectivamente as lacunas:

Sou definitivamente contra o definido, _____ o definido é o bastante e o bastante não basta.
(Fernando Pessoa)

Amai, _____ nada melhor para a saúde que um amor correspondido.
(Vinicius de Moraes)

- (A) por que – porque
- (B) por quê – por quê
- (C) porquê – porquê
- (D) por que – por quê
- (E) porque – porque

QUESTÕES DE CONHECIMENTOS GERAIS

11- A Fundação Cultural de Guabiruba (FCG) foi instituída pela lei Municipal nº 1300, de 2011. A respeito da Fundação Cultural de Guabiruba, assinale a alternativa correta:

- (A) A ação da Fundação não se estende à Biblioteca Pública Municipal "Prefeito Henrique Dirschnabel".
- (B) A principal missão da FCG é administrar o Museu de Imagem e Som de Santa Catarina (MIS/SC).
- (C) Seu principal objetivo é incentivar, difundir e promover a prática e o desenvolvimento da atividade cultural e artística no município.
- (D) As linguagens artísticas abrangidas pela FCG são: Artes Cênicas, Artes Visuais, Música e Dança, somente.
- (E) A FCG divide com a Secretaria Municipal de Educação a tarefa de administrar o Arquivo Histórico de Guabiruba.

12- Sobre as eleições no Brasil, analise as afirmativas abaixo e identifique as corretas:

- I- O Tribunal Superior Eleitoral (TSE), órgão máximo da Justiça Eleitoral, exerce papel fundamental na construção e no exercício da democracia brasileira.
- II- O TSE é presidido por um ministro oriundo do Supremo Tribunal Federal (STF), e, atualmente, a Ministra Rosa Weber preside a Corte.
- III- O Brasil é referência mundial em processo eleitoral informatizado.
- IV- Em 7 de outubro, foi realizada a votação do segundo turno das eleições/ 2018, por sufrágio universal e voto direto e secreto.
- V- Enquanto não regularizar sua situação com a Justiça Eleitoral, o eleitor que não votou nas últimas eleições não poderá obter passaporte ou carteira de identidade.

Assinale a alternativa correta:

- (A) Apenas as afirmativas I, II, III e V estão corretas.
- (B) Apenas as afirmativas I, II e V estão corretas.
- (C) Apenas as afirmativas II, III e IV estão corretas.
- (D) As afirmativas I, II, III, IV e V estão corretas.
- (E) Apenas as afirmativas I, II e III estão corretas.

13- As Projeções do Agronegócio: Brasil 2017/18 a 2027/28, realizadas pelo Ministério da Agricultura, Pecuária e Abastecimento, destacam:

- (A) Santa Catarina foi o estado campeão na produção nacional de milho, em 2017/18.
- (B) O Arroz é uma cultura comum em quase todo o País. Apesar disso, a maior parte da produção ocorre em 5 estados: Rio Grande do Sul, Santa Catarina, Mato Grosso, Maranhão e Tocantins.
- (C) A produção de trigo no País concentra-se na região nordeste, sendo a Bahia e Rio Grande do Norte os principais produtores.
- (D) O fumo é a lavoura que mais deve expandir a área na próxima década, desbancando a soja e a cana-de-açúcar.
- (E) As frutas têm apresentado importância decrescente no País, tanto no mercado interno como no internacional.

14- O patrimônio cultural é de fundamental importância para a memória, a identidade e a criatividade dos povos e a riqueza das culturas. Isso posto, assinale a alternativa que indica um Sítios do Patrimônio Cultural:

- (A) Ilhas Atlânticas Brasileiras: Reservas de Fernando de Noronha e do Atol das Rocas.
- (B) Áreas Protegidas do Cerrado: Parques Nacionais da Chapada dos Veadeiros e das Emas.
- (C) A Cidade Histórica de Ouro Preto, Minas Gerais.
- (D) Parque Nacional do Iguaçu.
- (E) Complexo de Áreas Protegidas do Pantanal, Mato Grosso e Mato Grosso do Sul.

15- Santa Catarina há anos tem se destacado como um dos principais polos tecnológicos do País, especialmente por conta do pioneirismo de diversas empresas e pelas tecnologias desenvolvidas. Sobre isso, analise as afirmativas e identifique a(s) correta(s):

- I- As universidades têm exercido papel essencial no desenvolvimento na cultura empreendedora catarinense.
- II- É possível reconhecer em Santa Catarina três grandes polos tecnológicos com características próprias: Grande Florianópolis, Blumenau, Joinville.
- III- Itajaí, Lages, Jaraguá do Sul, Chapecó, Tubarão e Criciúma têm despertado sua vocação empreendedora no segmento da tecnologia.
- IV- A tecnologia e a inovação avançam em todas as regiões com tendência a consolidar Santa Catarina como um mercado de excelência mundial no setor.

Assinale a alternativa correta:

- (A) Apenas as afirmativas I e II estão corretas.
- (B) As afirmativas I, II, III e IV estão corretas.
- (C) Apenas a afirmativa II está correta.
- (D) Apenas as afirmativas III e IV estão corretas.
- (E) Apenas as afirmativas II e III estão corretas.

16- O período Imperial no Brasil se estendeu de 1822 até 1889. Considerando esse período, assinale a alternativa que indica um acontecimento decisivo para a História do Brasil.

- (A) Missões Jesuíticas.
- (B) Economia Açucareira.
- (C) Construção de Brasília.
- (D) Abolição da Escravidão.
- (E) Inconfidência Mineira.

17- Leia as duas informações abaixo:

- Cerca de 1/3 do lixo doméstico é composto por embalagens e 80% delas são descartadas após o primeiro uso, poluindo o meio ambiente e fazendo com que mais unidades sejam produzidas.
- A reciclagem não apenas diminui os impactos ambientais e reduz a quantidade de lixo produzido, como também é uma fonte de emprego e renda para muitas pessoas. Materiais que parecem não ser mais úteis, como garrafas plásticas, caixas de papelão e latas, podem ser reaproveitadas em muitas atividades.

Considerando as duas informações acima, assinale a alternativa correta relacionada ao consumidor consciente:

- (A) O consumidor consciente é aquele que busca o equilíbrio entre a sua satisfação pessoal e a sustentabilidade, minimizando as consequências positivas.
- (B) O consumidor consciente é aquele que leva em conta, ao escolher os produtos que compra, o meio ambiente, a saúde humana e animal, as relações justas de trabalho, além de questões como preço e marca.
- (C) O consumidor consciente é aquele que tem grau de consciência de consumidor categorizado como indiferente.
- (D) O consumidor consciente é aquele que incentiva a produção de novas energias e consome produtos com baixo teor de agrotóxicos.
- (E) O consumidor consciente é aquele que maximiza o grau de satisfação que poderá obter diante da oferta variada de produtos.

18- Em 2018, a Bienal Internacional de São Paulo abriu as portas no início de setembro de 2018 e segue aberta até o dia 9 de dezembro no Parque do Ibirapuera – sob o título “Afinidades afetivas”. Sobre a Bienal, analise as afirmativas que seguem e, diante de cada uma, escreva V, se for verdadeira, e F, se for falsa:

- I- Em 2018, a Bienal está na sua 33ª edição.
- II- A Bienal de São Paulo é considerada um dos três principais eventos do circuito artístico internacional.
- III- A 1.ª edição da Bienal foi realizada pelo Museu de Arte Moderna (MAM) de São Paulo, em 1930.
- IV- A Bienal é realizada no Pavilhão Ciccillo Matarazzo, no Parque do Ibirapuera. O prédio, também conhecido como Pavilhão da Bienal, foi projetado por Oscar Niemeyer.

Assinale a alternativa que contém a sequência correta:

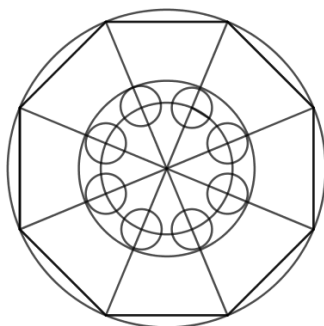
- (A) V – F – V – V.
 - (B) F – V – V – F.
 - (C) V – V – F – V.
 - (D) V – F – F – V.
 - (E) V – V – V – V.
- 19-** Políticas públicas, no sentido político, podem ser entendidas como um processo de decisão, em que há naturalmente conflitos de interesses. Por meio das políticas públicas, o governo decide o que fazer ou não fazer. Do ponto de vista administrativo, as políticas públicas são um conjunto de projetos, programas e atividades realizadas pelo governo. Isso posto, assinale a alternativa que indica corretamente um exemplo de política pública:
- (A) Programa Universidade para Todos, criado em 2017.
 - (B) Minha Casa, Minha Vida, lançado em 2009.
 - (C) Política Nacional do Idoso, instituída em 1988.
 - (D) Programa Bolsa Família, criado em 2016.
 - (E) Política Nacional de Enfretamento à Violência contra as Mulheres, criada em 1990.

20- Assinale a alternativa que identifica o ato de violência física ou psicológica, intencional e repetitivo que ocorre sem motivação evidente, praticado por indivíduo ou grupo, contra uma ou mais pessoas, com o objetivo de intimidá-la ou agredi-la, causando dor e angústia à vítima, em uma relação de desequilíbrio de poder entre as partes envolvidas:

- (A) Homofobia.
- (B) Racismo.
- (C) Intimidação sistemática (bullying).
- (D) Isolamento Social.
- (E) Preconceito.

QUESTÕES DE CONHECIMENTOS ESPECÍFICOS

21- A rosácea é uma figura composta de elementos geométricos, muito utilizada em pinturas e vitrais.



No início da construção geométrica apresentada na figura, tem-se a formação de triângulos isósceles, cuja base é igual à medida do lado do octógono regular. Esses triângulos têm um vértice em comum que é o centro da circunferência circunscrita no octógono. Pode-se afirmar que, somando os ângulos da base de um desses triângulos, o valor obtido, em graus, é:

- (A) 110.
 - (B) 145.
 - (C) 180.
 - (D) 120.
 - (E) 135.
- 22- Maria deve cadastrar uma senha composta por 6 caracteres, para acesso ao site de uma agência de investimentos. Para tanto, ela pode escolher entre as letras A, B, e C e os algarismos 1, 2, 3 e 4, sem utilizar repetição. A quantidade de opções de senhas disponíveis, se Maria optar por usar as três letras juntas, em qualquer ordem, será de:
- (A) 144.
 - (B) 576.
 - (C) 5040.
 - (D) 96.
 - (E) 384.
- 23- Um medicamento deve ser ministrado a uma criança a cada quatro horas, conforme dosagem descrita em sua bula. Ao verificar a bula, constatou-se que o medicamento tinha concentração de 100 mg/ml e que a dosagem pediátrica indicada era de 15mg/kg. Considerando a massa corporal da criança igual a 10 kg, pode-se afirmar que a dose a ser ministrada, em ml, é de:
- (A) 1500.
 - (B) 0,15.
 - (C) 15.
 - (D) 150.
 - (E) 1,5.
- 24- Bruna adquiriu, por um período de 10 meses, um empréstimo a juros compostos de 3% ao mês. Ao final dos 10 meses, os juros totalizaram R\$ 1.720,00. Considerando $1,03^{10} = 1,344$, pode-se afirmar que o valor que Bruna pegou emprestado foi, em reais, de:
- (A) 5.000,00.
 - (B) 4.000,00.
 - (C) 6.000,00.
 - (D) 3.000,00.
 - (E) 7.000,00
- 25- Ao realizar um processo de seleção com 32 candidatos, 25% deles foi eliminado na primeira etapa do processo, sendo que o restante seguiu para uma entrevista. Desses entrevistados, 1/4 foi eliminado e os demais foram indicados para uma dinâmica de grupo. Na dinâmica, os candidatos foram organizados em dupla, sendo que a quantidade total de duplas diferentes possíveis foi de:
- (A) 240.
 - (B) 306.
 - (C) 153.
 - (D) 185.
 - (E) 120.

26- Para encher um reservatório de água no formato de um prisma reto de base quadrada, com medidas de 2m na base e 5m de altura, foi utilizada uma mangueira com fluxo de água constante de 10 litros por segundo. Se, por razões técnicas, deve-se deixar um quarto da capacidade do reservatório sem água, pode-se afirmar que o tempo necessário para abastecer o reservatório com a água necessária é, em minutos, de:

- (A) 8.
- (B) 33.
- (C) 18.
- (D) 12.
- (E) 25.

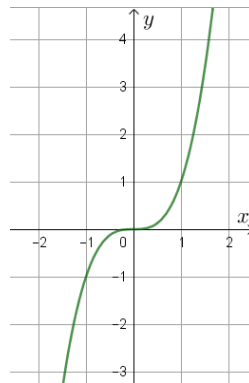
27- Uma empresa, que imprime diversos relatórios mensalmente, usava uma impressora jato de tinta com velocidade de 6 ppm e recentemente trocou o equipamento por uma impressora laser com velocidade de 15 ppm. Sabendo que a velocidade em ppm indica a quantidade páginas por minuto que são impressas e que a média mensal de relatórios dessa empresa implica a impressão de 1800 páginas, pode-se afirmar que a troca de impressora gerou uma economia média mensal de tempo de impressão, em horas, de:

- (A) 1,5.
- (B) 2,0.
- (C) 2,5.
- (D) 3,0.
- (E) 3,5.

28- A evaporação é um processo que depende das condições de temperatura, umidade e velocidade do ar. Considere dois líquidos nas mesmas condições, sendo que o líquido A evapora a uma taxa constante de 5ml por dia e o B a 8ml por dia. Sabendo que a quantidade inicial desses líquidos não era a mesma e que, após o vigésimo dia, ambos haviam acabado de evaporar completamente, pode-se afirmar que a diferença entre a quantidade inicial desses líquidos era, em ml, de:

- (A) 70.
- (B) 60.
- (C) 100.
- (D) 80.
- (E) 90.

29- Analise o gráfico da função $f(x) = x^3$, representado na imagem a seguir:



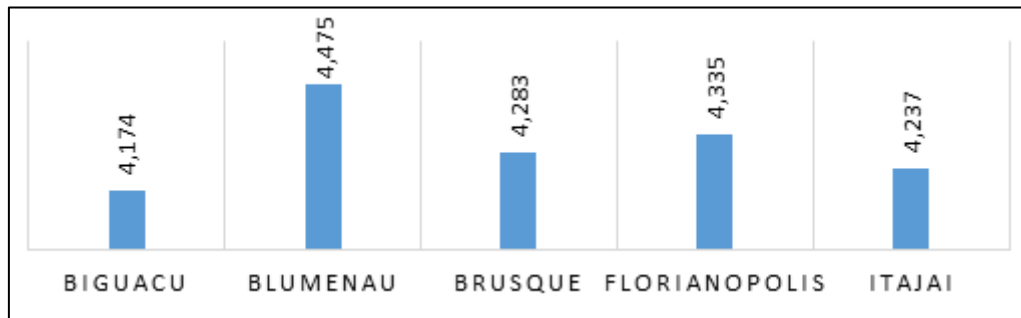
Pode-se afirmar que $f(x)$ é uma função:

- (A) Ímpar.
- (B) Par.
- (C) Quadrática.
- (D) Exponencial.
- (E) Modular.

30- O plantio de 5000 plantas de pupunha foi realizado em uma área de um hectare. Aumentando a quantidade de plantas, o rendimento no corte de palmitos, provenientes da pupunheira, aumenta proporcionalmente. Considerando que cada planta possibilite o corte de um palmito de 150g durante o primeiro ano, pode-se afirmar que um aumento de 30% na quantidade de plantas de pupunha implica um aumento de produtividade de palmitos por ano, em kg, de:

- (A) 125.
- (B) 200.
- (C) 175.
- (D) 150.
- (E) 225.

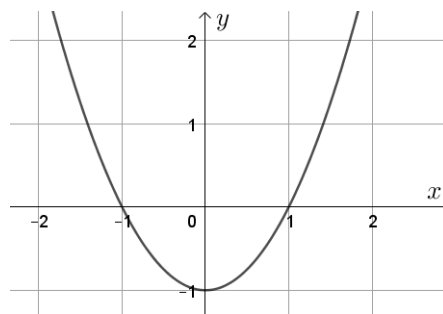
31- O gráfico a seguir apresenta o valor, em reais, do preço médio da gasolina em alguns municípios de SC no mês de novembro, pesquisados pela Agência Nacional do Petróleo (ANP).



Analisando o gráfico, é possível afirmar que aproximadamente:

- (A) O preço médio é de R\$ 4,38.
- (B) O preço em Brusque é 2,6% mais caro que Biguaçu.
- (C) O preço médio é de R\$ 4,37.
- (D) A mediana desses preços é o de Florianópolis.
- (E) O preço em Blumenau é 9% mais caro do que em Biguaçu.

32- Analise a função $f(x)$ apresentada no gráfico a seguir:



É possível afirmar que:

- (A) se $0 < x < 3$, então $0 < f(x) < 7$.
- (B) se $x \geq -1$, então $f(x) < 0$.
- (C) se $x = 4$, então $f(x) = 16$.
- (D) se $x = 1/2$, então $f(x) > 0$.
- (E) se $-1 < x < 1$, então $f(x) < 0$.

33- Sabendo que $m = \frac{[-\cos(x) + \sin(x)]^2}{\sin^2(x) + \cos^2(x)}$, pode-se afirmar que o valor m para $x = \frac{9\pi}{4}$ é um número:

- (A) Neutro aditivo.
- (B) Ímpar.
- (C) Positivo.
- (D) Negativo.
- (E) Irracional.

34- A equação que descreve uma circunferência de raio igual a 2 é dada por:

- (A) $x^2 + y^2 = 2$.
- (B) $x^2 + y^2 - 6x - 8y + 21 = 0$.
- (C) $x^2 - y^2 = 4$.
- (D) $x^2 - y^2 - 6x - 8y = 4$.
- (E) $x^2 + y^2 - 6x - 8y - 21 = 0$.

35- Após atingir a concentração máxima no organismo humano, determinado medicamento reduz a concentração existente pela metade a cada 30min. A concentração máxima é atingida 1 hora após a ingestão do medicamento e sabe-se que uma segunda dose somente pode ser ingerida quando a concentração for reduzida a 12,5%. Pode-se afirmar que, após ser ingerida a primeira dose, deve-se aguardar pelo menos um tempo, em horas, para se ingerir a segunda dose, de:

- (A) 2,5.
- (B) 3,5.
- (C) 3,0.
- (D) 1,5.
- (E) 1,0.

36- Analise as incumbências atribuídas aos professores pela Lei nº 9.394/96, Lei de Diretrizes e Bases da Educação Nacional, e identifique a(s) correta(s):

- I- Elaborar e cumprir plano de trabalho, segundo a proposta pedagógica do estabelecimento de ensino.
- II- Zelar pela aprendizagem dos alunos.
- III- Ministrando as aulas estabelecidas, além de participar integralmente dos períodos dedicados ao planejamento, à avaliação e ao desenvolvimento profissional.
- IV- Planejar e divulgar as atividades de articulação da escola com as famílias e a comunidade regional.

Assinale a alternativa correta:

- (A) Apenas a incumbência II está correta.
- (B) Apenas a incumbência III está correta.
- (C) Apenas as incumbências I e II estão corretas.
- (D) Apenas as incumbências I, II e III estão corretas.
- (E) As incumbências I, II, III e IV estão corretas.

37- O Art. 4º do Estatuto da Criança e do Adolescente, Lei 8069/90, reza que “É dever da família, da comunidade, da sociedade em geral e do poder público assegurar, com absoluta prioridade, a efetivação dos direitos referentes à vida, à saúde, à alimentação, à educação, ao esporte, ao lazer, à profissionalização, à cultura, à dignidade, ao respeito, à liberdade e à convivência familiar e comunitária.” Isso posto, assinale a alternativa que identifica como se dá essa garantia de prioridade:

- (A) Primazia de receber proteção e socorro em quaisquer circunstâncias.
- (B) Precedência de atendimento em todos os serviços públicos e privados.
- (C) Participação na definição das políticas sociais públicas.
- (D) Destinação privilegiada de recursos públicos nas áreas da cultura e dos esportes destinados à infância e à juventude.
- (E) Prioridade no recebimento de bolsa de estudo e do vale-transporte.

38- As Diretrizes Curriculares Nacionais para a Educação Básica inspiram-se nos Princípios Constitucionais e na Lei de Diretrizes e Bases da Educação Nacional. Isso posto, analise os elementos constitutivos para a organização das Diretrizes Curriculares Nacionais Gerais para a Educação Básica que seguem e identifique o(s) correto(s):

- I- Projeto Político-Pedagógico e Regimento Escolar.
- II- Avaliação - Avaliação da aprendizagem - Avaliação institucional (interna e externa).
- III- Avaliação de redes da Educação Básica.
- IV- Gestão democrática e organização da escola.
- V- O professor e a formação inicial e continuada.

Assinale a alternativa correta:

- (A) Apenas os elementos I e IV.
- (B) Apenas os elementos III, IV e V.
- (C) Apenas o elemento I.
- (D) Todos os elementos.
- (E) Apenas os elementos I, IV e V.

39- O Projeto Político-Pedagógico - PPP é instância de construção coletiva que respeita os sujeitos das aprendizagens, entendidos como cidadãos com direitos à proteção e à participação social. Considerando a Resolução CNE/CEB nº 4, de 13 de julho de 2010, assinale a alternativa que indica corretamente o aspecto que o PPP deve contemplar:

- (A) Definição de programas exclusivos de formação continuada dos profissionais da educação não regentes.
- (B) Os fundamentos da gestão democrática, compartilhada e participativa dos órgãos colegiados docentes e administrativos, excluídos os de representação estudantil.
- (C) A ampliação do espaço físico da instituição escolar de modo a poder aplicar as normas de acessibilidade.
- (D) As ações de contratação de serviços especializados de avaliação interna e externa.
- (E) A concepção sobre educação, conhecimento, avaliação da aprendizagem e mobilidade escolar.

40- A Política Nacional de Educação Especial na Perspectiva da Educação Inclusiva tem como objetivo o acesso, a participação e a aprendizagem dos estudantes com deficiência, transtornos globais do desenvolvimento e altas habilidades/superdotação nas escolas regulares.

A referida política orienta os sistemas de ensino a promover respostas a essas necessidades educacionais. Analise, abaixo, as medidas que devem ser garantidas pelos sistemas de ensino e, diante de cada uma, escreva V, se for verdadeira, e F, se for falsa:

- () Atendimento educacional especializado.
- () Continuidade da escolarização até a conclusão do ensino fundamental.
- () Formação de professores para o atendimento educacional especializado e demais profissionais da educação para a inclusão escolar.
- () Acessibilidade somente no transporte público.

Assinale a alternativa que contém a sequência correta:

- (A) F – V – V – V.
- (B) F – F – F – V.
- (C) V – F – V – F.
- (D) V – V – F – F.
- (E) F – V – F – V.



PREFEITURA MUNICIPAL DE GUABIRUBA
SECRETARIA MUNICIPAL DE EDUCAÇÃO

PROCESSO SELETIVO PÚBLICO SIMPLIFICADO
EDITAL DE 009/2018

FOLHA INTERMEDIÁRIA DE RESPOSTAS

Questões	RESPOSTAS				
01	A	B	C	D	E
02	A	B	C	D	E
03	A	B	C	D	E
04	A	B	C	D	E
05	A	B	C	D	E
06	A	B	C	D	E
07	A	B	C	D	E
08	A	B	C	D	E
09	A	B	C	D	E
10	A	B	C	D	E
11	A	B	C	D	E
12	A	B	C	D	E
13	A	B	C	D	E
14	A	B	C	D	E
15	A	B	C	D	E
16	A	B	C	D	E
17	A	B	C	D	E
18	A	B	C	D	E
19	A	B	C	D	E
20	A	B	C	D	E

Questões	RESPOSTAS				
21	A	B	C	D	E
22	A	B	C	D	E
23	A	B	C	D	E
24	A	B	C	D	E
25	A	B	C	D	E
26	A	B	C	D	E
27	A	B	C	D	E
28	A	B	C	D	E
29	A	B	C	D	E
30	A	B	C	D	E
31	A	B	C	D	E
32	A	B	C	D	E
33	A	B	C	D	E
34	A	B	C	D	E
35	A	B	C	D	E
36	A	B	C	D	E
37	A	B	C	D	E
38	A	B	C	D	E
39	A	B	C	D	E
40	A	B	C	D	E

INFORMAÇÕES

O inteiro teor e o gabarito da prova objetiva serão divulgados até as **18h do dia 03 de dezembro de 2018**, no endereço eletrônico www.furb.br/concursoexterno, link Prefeitura Municipal de Guabiruba – Processo Seletivo Público Simplificado - Edital N. 009/2018.

Guabiruba, 02 de dezembro de 2018.